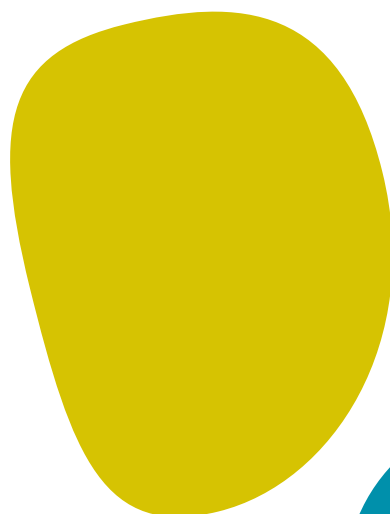




BILANCIO SOCIALE 2009

esperienze sociali e di lavoro

esercizi 2007/2008



a cura di
Teresa Attademo
Rosaria Lumino

con il contributo di
Gerardo Addeo

con la collaborazione di
Maria Nocerino
Angela Piccione
Rita Ascolese

progetto grafico
Studio Eikon

Si ringraziano i soci per aver fornito
le informazioni necessarie alla redazione



SISTEMA DI QUALITÀ
CERTIFICATO 9001 UNI EN 9001-2000
N° 9122GESC

INDICE

4: Introduzione del presidente

5: Nota metodologica

I PARTE

9: **Chi siamo**

9: Una rete di persone e di organizzazioni

11: Gruppo di imprese sociali

12: Il sistema di relazioni

13: I valori e i principi di riferimento

14: Il sistema di gestione del gruppo

16: I numeri

17: Promozione sociale e comunicazione

II PARTE

19: **Le attività del gruppo**

20: Le attività sociali

21: Il sostegno alle imprese sociali e il reinserimento lavorativo

22: Le attività formative

23: Le attività editoriali

25: **Organizzazioni legate al gruppo**

25: L'APE

26: La Fondazione Affidò Onlus

III PARTE

28: **Il rendiconto sociale ed economico**

29: Il rendiconto sociale

29: La soddisfazione degli utenti

31: La soddisfazione dei soci

32: La soddisfazione dei partner delle aziende sanitarie locali

34: **Il rendiconto economico del gruppo**

36: **Conclusioni a cura del CdA**

39: **Allegati**

40: Quadro sinottico dei soci

42: Tabelle dei servizi

Sergio D'Angelo

A fronte di una crisi economica sempre più grave, anche la cooperazione sociale è chiamata ad assumersi nuove e più importanti responsabilità, non solo mantenendo l'investimento sul welfare, ma cercando modalità innovative, per affrontare i temi più urgenti della povertà, del lavoro e del sostegno alle famiglie.

Il Bilancio Sociale rappresenta per noi del Gruppo Gesco lo strumento che ci consente di promuovere e far conoscere la nostra idea di impresa sociale; un soggetto economico che persegue l'interesse generale della collettività, contribuendo a migliorarne il tenore di vita. Rappresenta, inoltre, il modo per dare visibilità alle domande della comunità, garantendo le informazioni e la necessaria trasparenza sui risultati delle attività realizzate. Il nostro impegno continua ad essere quello di sempre: sostenere lo sviluppo di servizi sul territorio e promuovere diritti indispensabili come il diritto alla salute, alla casa, ad un reddito e all'istruzione.

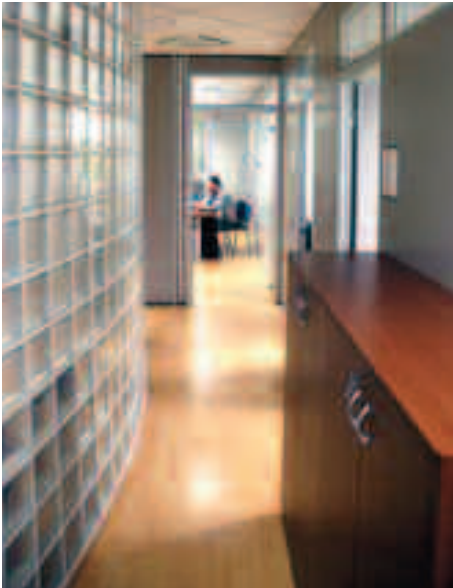
Per perseguire questi obiettivi è fondamentale aggiornare di continuo il proprio lavoro, attivare nuove energie, dare fiducia agli operatori, costruire forme e modalità per sostenere un ruolo più attivo dei cittadini. Si tratta di obiettivi che richiedono scelte molto precise e impegnative, perché bisogna fare i conti con le trasformazioni di una società in cui il disagio e le richieste di aiuto sono in costante aumento ed il contesto socio-economico sempre più compromesso, soprattutto perché non è ancora maturata la piena consapevolezza che il benessere sociale dei cittadini può realizzarsi solo evitando qualsiasi tipo di separazione tra la dimensione so-

ciale e quella economica.

Oggi lo sforzo da compiere è aggiornare la funzione dell'impresa sociale, definendo nuove strategie imprenditoriali. In questa direzione, si collocano gli sforzi di diversificare le attività del gruppo, sperimentando nuove aree di intervento, come quelle relative al settore agro-alimentare, al turismo sociale e alla cultura, che testimoniano, ancora una volta, l'attenzione prioritaria alla cura della persona.

Nel corso del biennio 2007/2008 sono state consolidate le attività tradizionali, attraverso la realizzazione di 250 servizi l'anno, che hanno raggiunto oltre 22mila persone e permesso l'impiego di circa 2.100 operatori sociali. È proseguito l'impegno nel campo della formazione con nuovi e importanti sviluppi sia nel settore sociale che nell'ambito della riqualificazione delle professioni. Gesco edizioni ha consolidato il suo ruolo nel campo dell'editoria sociale con la pubblicazione di oltre dieci titoli. Infine, è stato lanciato il nuovo marchio Fare più, che promuove originali iniziative imprenditoriali e commerciali per l'inserimento nel mondo del lavoro di persone svantaggiate e cerca di dare risposte non convenzionali ai bisogni delle famiglie. Nel marchio Fare Più c'è un doppio impegno: da una parte, fare qualcosa per una regione in difficoltà materiali e culturali come la Campania; dall'altra, creare una connessione tra le attività del disagio, a cui da sempre ci dedichiamo, e quelle dell'agio, attraverso attività di educazione al consumo e promozione culturale non meno rilevanti delle attività socio assistenziali.

NOTA METODOLOGICA



Gesco è da tempo impegnato nella ricerca di percorsi di eccellenza nell'erogazione dei servizi e delle attività realizzate. La qualità dei servizi e dei beni offerti, la qualità del lavoro e dei sistemi di relazione interni ed esterni sono di fatto elementi distintivi di una mission volta alla creazione di valore sociale. Di qui l'adozione di politiche e prassi operative che privilegiano il confronto e il dialogo costante con i diversi interlocutori attraverso strumenti, come il bilancio sociale, che consentono di **“assegnare un valore all'azione svolta e di riuscirci a comunicarlo agli altri”** (G. Bertin).

Il bilancio sociale è un importantissimo strumento di rendicontazione, attraverso cui rappresentare, in un quadro trasparente e omogeneo, gli obiettivi perseguiti, le attività realizzate e i risultati raggiunti ed assumere responsabilmente gli impegni per l'anno successivo.

Durante il percorso di costruzione del bilancio sociale Gesco coinvolge democraticamente i propri **stakeholder** (portatori di interessi) (fig. 1) in un percorso di valutazione del proprio operato.

Gli stakeholder interni al gruppo sono costantemente informati dell'attività di raccolta ed elaborazione dei dati e possono interagire con la redazione del bilancio per confrontarsi sul lavoro in corso, oltre che partecipare alla definizione degli indicatori per la rilevazione dati.

Gli stakeholder esterni sono coinvolti in confronti costanti sulla valutazione delle attività ed informati sui risultati raggiunti. Tra questi, i destinatari dei servizi, sono consultati attraverso strumenti di rilevazione concordati con i rappresentanti delle principali associazioni degli utenti.



STRUTTURA DEL BILANCIO SOCIALE

Questa edizione del bilancio sociale fa riferimento al biennio 2007-2008. I contenuti sono illustrati in modo sintetico con l'ausilio di mappe, tabelle e immagini, per rendere più snello e accessibile il documento.

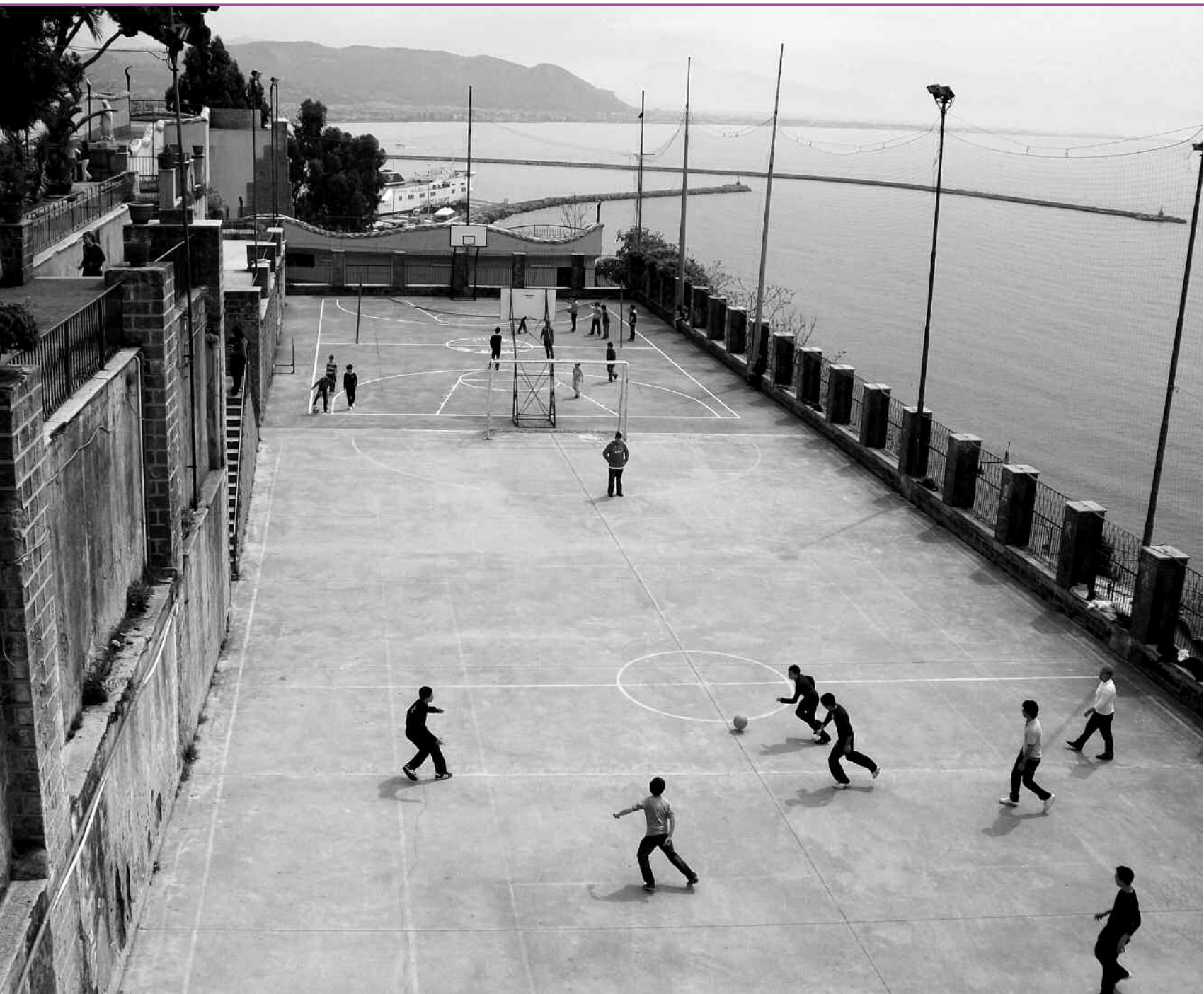
La prima parte del documento è dedicata all'identità di Gesco; seguono il rendiconto sociale e quello economico. Parte integrante del bilancio è l'allegato in appendice, che ospita il quadro sinottico degli associati distinti per anno di adesione al gruppo e la mappa dettagliata dei servizi offerti, distinti per tipologia di utenza, tipo di servizio e territorio di riferimento. Per ogni servizio è indicato anche il numero di persone raggiunte nel corso dell'anno e il numero e tipo di figure professionali impiegate.



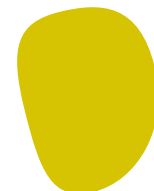


Fig. 1 - Mappa degli stakeholder

I PARTE CHI SIAMO



UNA RETE DI PERSONE E DI ORGANIZZAZIONI



Negli ultimi due anni (2007/2008), il gruppo Gesco ha dovuto affrontare difficoltà nuove rispetto al passato, ma grazie all'impegno e all'investimento nelle persone e nella qualità dei servizi è riuscito a non arretrare, consolidando le attività caratteristiche ed avviandone nuove e diverse.

Una rete di persone e di organizzazioni è l'immagine che più rappresenta il gruppo, come insieme complesso e integrato di persone e di imprese che perseguono un obiettivo comune e traggono forza dallo scambio reciproco di esperienze e di competenze distinte.

Essendosi consolidato il ruolo propulsore di Gesco in qualità di promotore di inizia-

tive e progettualità è nata l'esigenza di una sede più grande e funzionale con locali, ampi e luminosi che hanno dato un nuovo slancio lavorativo al personale e a tutti i soci del gruppo.

Nel corso degli ultimi due anni il gruppo Gesco ha lavorato in maniera costante alla progettazione e strutturazione di percorsi innovativi che hanno dato una svolta alle caratteristiche di imprenditoria sociale del gruppo.

Dopo aver speso tanto impegno nell'ambito della progettazione e della realizzazione di servizi sociali, si è voluto continuare questa esperienza con più forza ed ampliare l'azione di difesa dei diritti delle persone e di allargamento delle garanzie collettive, provando a dare risposte nuove e non convenzionali ai bisogni dei più deboli e delle persone legate ai nostri valori e principi.

L'iniziativa **Fare più** è la prima sperimentazione di questa svolta imprenditoriale. Fare più, è un progetto che prevede proposte di acquisti collettivi di prodotti di qualità, i cui processi produttivi siano conosciuti in modo analitico e condiviso, con produttori "corretti, vicini, trasparenti, responsabili, solidali", oltre che essere un canale di trasmissione di informazioni al consumo consapevole ed ecosostenibile.

Questa nuova impresa ha prodotto l'apertura di un market solidale e l'avvio di uno spazio di ristorazione e di produzione pasti che permetterà di servire il gruppo Gesco in qualità di mensa aziendale. Le attività sono gestite dalla cooperativa Terre Nostre e dalla cooperativa Zenzero.

Terre Nostre è una cooperativa tra consumatori, costituitasi a Napoli nel 2009 aderente al gruppo di imprese sociali Gesco. Scopo principale della cooperativa – alla quale tutti i cittadini si possono associare – è quello di consentire ai soci il risparmio economico e il contenimento dei costi sull'acquisto di prodotti alimentari, senza trascurarne gli aspetti qualitativi. La cooperativa infatti, promuove esclusivamente l'acquisto, anche collettivo, di prodotti locali di qualità realizzati con tecniche a ridotto impatto ambientale e distribuiti da produttori che non sfruttano il lavoro nero, che sono selezionati direttamente dai soci. I prodotti proposti sono rigorosamente a "km 0", poiché obiettivo della nuova coop è anche



quello di tutelare e valorizzare il grande patrimonio agroalimentare delle nostre terre da cui prende anche il nome.

La Cooperativa Sociale Zenzero, costituita nell'ottobre 2006, nasce grazie a "Sovvenzione Globale-Piccoli Sussidi" Misura 3.4 del POR Campania strumento per favorire l'inserimento lavorativo dei gruppi svantaggiati. I soci della cooperativa, per la maggior parte ragazzi con sindrome di Down, hanno conseguito il titolo di "Com-mis di cucina" con il corso di "Sostegno all'Inserimento Lavorativo per Ragazzi Down in Provincia di Caserta". La cooperativa è attiva nell'ambito del catering e, attraverso l'accesso al mercato del lavoro, sostiene per i suoi soci la possibilità di esprimere e riconoscere una propria identità e di migliorare la qualità di vita. La cooperativa inoltre, tramite la realizzazione di buone prassi di inclusione, intende promuovere processi di cambiamento culturale capaci di modificare gli atteggiamenti sociali svalutanti nei confronti della disabilità.

Prossimi obiettivi del gruppo sono la realizzazione di attività nell'ambito del turismo inteso come insieme di attività capaci di rispondere anche ad un diffuso bisogno di relazionalità e non solo, dunque un turismo rivolto a categorie sociali svantaggiate. Il tutto attraverso collaborazioni con agenzie di viaggio per la realizzazione di offerte a condizioni vantaggiose e collegamenti con la rete del turismo nazionale ed internazionale.



GRUPPO DI IMPRESE SOCIALI

IL GRUPPO GESCO È COMPOSTO DA

le cooperative Accaparlante, Aleph Service, Alisei, Alser, Anchise, Arché, Casba, Crm, Dedalus, Etica, Europlan, Eva, Gea, Girasole, Il Calderone, Iskra, L'aquilone, L'aquilone Services, La fabbrica dei sogni, La Gioiosa, L'isola che non c'è, L'uomo e il legno, Maccacaro, Novella Aurora, Oltre il lavoro, Ortopedica Ospedaliera, Pianeta Terra, Prisma, Progetto Nuova Impresa, Raggio di sole, Studioerresse, Terra e Libertà, Terre Nostre, Zenzero

i consorzi Elpendù e Horus
una s.r.l. Gesco servizi

ADERISCE A

Legacoop Lega Nazionale delle cooperative e mutue
Legacoopsociali Campania, Lega delle cooperative sociali della Campania

Drom Consorzio nazionale della cooperazione sociale nazionale

Cless Consorzio per la Lotta all'Esclusione Sociale e per lo Sviluppo locale

Erfes Ente di Ricerca e Formazione per l'Economia Sociale

PARTECIPA A

Comitato cittadino di lotta all'esclusione sociale
Forum del Terzo Settore Campania
Campagna Sbilanciamoci!
Campagna Non incarcerare il nostro crescere
Comitato il welfare non è un lusso

È SOCIO DI

C.C.F.S. Consorzio Cooperativo Finanziario per lo Sviluppo
Consorzio Cooperfidi
Consorzio KAES Italia
Banca Popolare Etica
Socio fondatore della Fondazione Affidò Onlus

Fondato nel 1991 da otto soci, Gesco, **gruppo di imprese che operano nel sociale**, svolge attività imprenditoriale con rilevanza pubblica, fornendo beni, servizi ed occasioni di lavoro senza perseguire fini di lucro. Realizza la promozione di servizi finalizzati al miglioramento della qualità della vita, al superamento del disagio sociale e alla rimozione degli ostacoli che possono limitare la partecipazione attiva di tutti i cittadini alla vita sociale.

A dicembre 2008 Gesco riunisce **37 soci, 34 cooperative**: 22 (di tipo A) gestiscono servizi socio-assistenziali, 4 (di tipo B) si occupano di inserimento lavorativo, 4 (miste) si occupano di entrambi e 4 (di produzione e lavoro) forniscono servizi; **2 consorzi di cooperative sociali**: Elpendù, con sede a Mola di Bari (BA), la cui ammissione è stata perfezionata nell'esercizio 2007 e Horus, con sede a Potenza associato nel 2008; **una società a responsabilità limitata** Gesco Servizi.

Il gruppo per quanto riguarda le **attività sociali** si qualifica soprattutto per l'offerta di attività socio-educative e di animazione, gestite dal 60% degli associati, seguono gli interventi domiciliari (54,3%) e diurni (42,9%). Tra le attività caratteristiche figurano anche servizi di assistenza in strutture residenziali, che rappresentano la componente più stabile e duratura del ventaglio di servizi offerti. Almeno 9 associati si occupano, poi, di inserimento lavorativo di soggetti svantaggiati e di produzione di beni o servizi. Le attività di formazione e di progettazione, studio e ricerca sono realizzate da almeno il 20% dei soci, che possono avvalersi anche del **Centro Studi Alice**, tutto presso la nuova sede, dove si possono trovare testi, articoli e documenti di settore, catalogati per area di interesse e anno di pubblicazione.

La **Scuola di Formazione dei Lavori Sociali** e la **casa editrice Gesco Edizioni** completano l'offerta del gruppo.

Implementare il **sistema di relazioni** per costruire reti e rafforzare il sistema delle comunità locali è il fine che si propone Gesco come gruppo di imprese sociali.

Oltre il 90% dei soci di Gesco aderisce alla Lega delle Cooperative e Mutue e contribuisce così, attraverso il versamento del **3% sugli utili di bilancio** (ex art. 11 L. 59/92), al Fondo di solidarietà per la promozione e lo sviluppo della cooperazione (Coopfond), destinato al finanziamento di nuove imprese cooperative, ad attività volte all'innovazione tecnologica, all'incremento dell'occupazione, allo sviluppo del mezzogiorno e ad attività formative, studi e ricerche sul mondo della cooperazione.

11 soci aderiscono anche ad altri consorzi, di cui 3 presenti in altre regioni.

Quattro soci su dieci hanno stipulato ATI e ATS con oltre 32 organizzazioni del privato sociale.

Per quanto riguarda l'attività di **concertazione sociale**, solo il 38,2% dei soci dichiara di avere partecipato ad un tavolo formalizzato di concertazione territoriale. Si tratta in realtà degli stessi che lo hanno dichiarato anche in passato confermando una scarsa propensione politica di confronto e condivisione delle amministrazioni locali. La Campania infatti non ha completato appieno il processo di applicazione della riforma nazionale dei servizi sociali prevista dalla legge 328 del 2000, per cui risultano ancora insufficienti le esperienze di vera partecipazione e co-progettazione promosse dalle amministrazioni pubbliche. Solo in pochissimi casi sono stati favoriti e promossi tavoli di concertazioni con le parti sociali così da avviare processi virtuosi di parteci-



pazione attiva del terzo settore alla pianificazione e progettazione delle politiche pubbliche locali. La cultura della programmazione partecipata stenta a decollare.

Il gruppo Gesco insieme ad altre importanti agenzie del terzo settore campano, negli ultimi due anni, ha avuto un ruolo di pressione e stimolo presso le amministrazioni locali per l'istituzione di tavoli di concertazione sui diversi temi di interesse, che vanno dalla programmazione sociale dei servizi e degli interventi alla questione della spesa sociale e ai ritardi dei pagamenti da parte delle P.A. Purtroppo le richieste sono rimaste per lo più inascoltate, al punto che in diverse occasioni si è dovuto ricorrere a manifestazioni pubbliche che hanno dato vita a trattative emergenziali e provvisorie.



I VALORI E I PRINCIPI DI RIFERIMENTO

I PRINCIPI DELLA COOPERAZIONE

- 1) Adesione libera e volontaria senza alcuna discriminazione
- 2) Controllo democratico dei soci: una testa, un voto
- 3) Partecipazione economica dei soci: mutualità interna e mutualità esterna
- 4) Autonomia e indipendenza
- 5) Educazione, formazione e informazione dei soci, dei dirigenti e del personale
- 6) Cooperazione tra cooperative
- 7) Impegno verso la collettività per uno sviluppo sostenibile

tratti dalla Dichiarazione di Identità Cooperativa dell'Alleanza Cooperativa Internazionale - I.C.A. Manchester, 1995

- **RISPONDERE**, come gruppo di imprese sociali, ai bisogni dei cittadini, con un'attenzione particolare agli strati più deboli della società;
- **PROMUOVERE** la democrazia, in ogni sua forma, come base del governo e della vita interna dell'organizzazione e la partecipazione come espressione delle capacità, delle esperienze e delle aspirazioni dei propri soci;
- **PROMUOVERE**, come gruppo di imprese sociali, lo sviluppo di una rete di servizi finalizzati al miglioramento della qualità della vita e alla partecipazione attiva di tutte le persone alla vita sociale;
- **COLLABORARE E DIALOGARE** con le istituzioni pubbliche e private, il movimento cooperativo, gli organismi del terzo settore e la comunità intera per perseguire la coesione sociale e favorire la riqualificazione e la sostenibilità del sistema del welfare in una logica di complementarità ed integrazione;
- **SVOLGERE** una funzione di indirizzo e di promozione del dibattito su tematiche sociali innovative, nell'ottica di un welfare condiviso, partecipato e responsabile.

DEMOCRAZIA MUTUALITÀ SOLIDARIETÀ

Consiglio di Amministrazione*

Presidente	Sergio D'Angelo
Componenti	Michele Gargiulo Claudio Romano Luca Sorrentino Elena De Filippo Raffaella Palladino M. De Benedictis Roberta Gaeta Michele De Angelis Giuseppe Pennacchio Alessandro Vasquez Rosario Brosca Umberto Sessa Angelo Miraglia Maria Rosaria Del Prete

Collegio sindacale

Presidente	Valerio Scarpati
Sindaci effettivi	Christoph D'Ambra Giulio Palma
Sindaci supplenti	Lucio Arfè Giuseppa Medaglia

* Nel 2007 sono usciti C. Ardito, M.T. De Mutiis, A. Iacente, S. Colavecchia.

Gli organi statutari del gruppo sono tre: il Consiglio di Amministrazione (C.d.A.), l'Assemblea dei Soci e il Collegio Sindacale.

Il Consiglio di Amministrazione che si riunisce frequentemente e l'Assemblea dei soci che si tiene almeno due volte all'anno garantiscono la partecipazione di tutti i soci alla gestione di Gesco.

Il **Consiglio di Amministrazione** ha i poteri più ampi per la gestione di Gesco. Nel C.d.A. si discute e delibera sulla vita sociale, amministrativa e organizzativa del gruppo. Nel 2007 sono stati rinnovati gli incarichi ed è stato ampliato il numero dei componenti del Consiglio di Amministrazione, che da dieci è passato a quindici persone di cui quattro donne.

La media dei Consigli di Amministrazione del gruppo per i due anni considerati è pari a 8.

L'**Assemblea dei Soci** è costituita da tutti i soci e dai loro rappresentanti, nomina gli organi sociali ed approva il loro operato. Nel 2007/2008 sono state organizzate almeno 2 assemblee all'anno.

Il **Collegio sindacale** è l'organo deputato al controllo dell'amministrazione del gruppo, alla vigilanza del rispetto della legge e dell'atto costitutivo e della regolare tenuta della contabilità sociale.

Ogni socio partecipa attivamente alla gestione di Gesco, sia attraverso una propria rappresentanza negli organismi statutari sia attraverso incontri periodici di confronto e verifica, quali riunioni di coordinamento, gruppi di lavoro, gruppi di studio, seminari, e convegni. Questa impostazione è finalizzata a mantenere co-



REFERENTI DELLE AREE FUNZIONALI

- **Presidente**
Sergio D'Angelo
- **Staff della Presidenza**
Pina Bevilacqua, Paola Improta
- **Affari generali, gare e contratti**
Luca Sorrentino
- **Coordinamento dei servizi**
Peppe Pennacchio, Alessandro Vasquez
- **Amministrazione**
Antonio Gargiulo, Rosario Brosca
- **Comunicazione e editoria**
Teresa Attademo
- **Scuola di Formazione dei lavori sociali**
Claudia Saioni
- **Promozione e sviluppo**
Giacomo Smarrazzo
- **Centro studi e ricerche**
Elena De Filippo
- **Responsabile Gestione Qualità**
Alessandro Vasquez
- **Addetto stampa**
Ida Palisi

stante il livello di partecipazione alle decisioni, per assicurare un'adeguata attività di informazione sulla politica del gruppo e di condivisione delle strategie.

La gestione delle attività burocratiche e amministrative avviene in una struttura centrale, divisa per aree funzionali: amministrativa, di progettazione, di coordinamento, di comunicazione; di formazione, mentre i servizi e i progetti sono realizzati la maggior parte direttamente dai soci. I servizi sono affidati ai soci sempre democraticamente, rispettando i principi di chiarezza e trasparenza, secondo le caratteristiche specifiche e le disponibilità dei soci stessi e nel rispetto del **regolamento interno**.

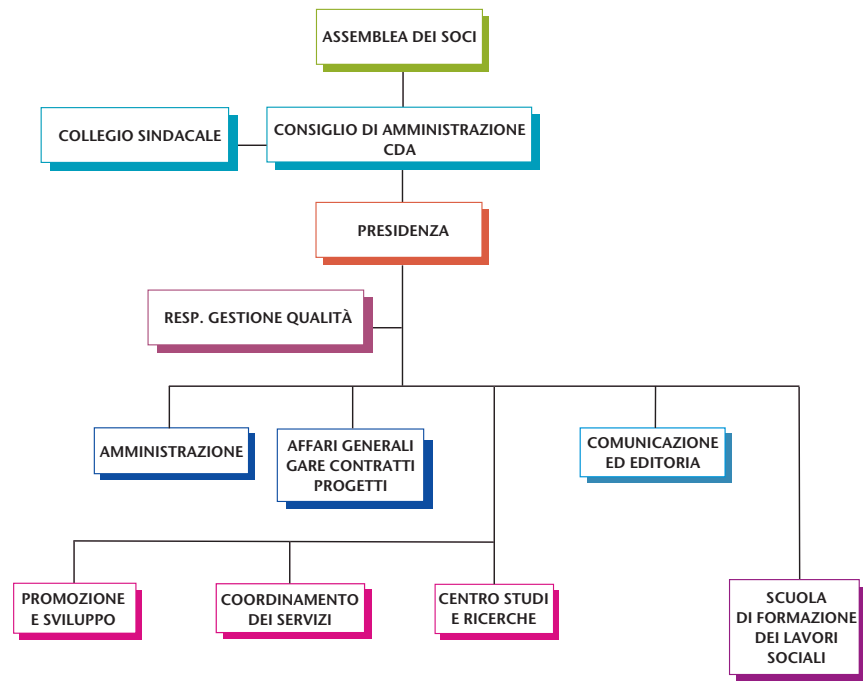


Fig. 2 - Organigramma struttura centrale

**37 ASSOCIATI**

tre in più rispetto al 2006.

950 SOCI DELLE COOPERATIVE

per lo più soci lavoratori (83,2%) di sesso femminile, di circa 40 anni di età, in possesso di diploma e, nella metà dei casi, anche di qualifica professionale. Presenti tra i soci anche stranieri (10,1%) e persone svantaggiate (6,8%). Rispetto al 2006 si registra un aumento significativo della componente femminile (+20%) e un progressivo innalzamento dell'età media.

2.100 OPERATORI SOCIALI

oltre la metà sono lavoratori dipendenti dal profilo socio-anagrafico analogo a quello dei soci. Sostanzialmente stabili i profili professionali, tra cui si nota la predominanza di assistenti di base (17,9%), operatori sociali e socio-sanitari (13,1%) ed educatori (10%).

PIÙ DI 200 ALTRI COLLABORATORI

presenti soprattutto volontari del Servizio Civile Nazionale (39,0%) e borsisti (22,1%). In crescita la presenza di giovani in formazione lavoro, l'1,7% in più rispetto al 2006.

22.000 DESTINATARI DEI SERVIZI

sostanzialmente stabile il numero di destinatari raggiunti nel corso degli ultimi due anni. Si tratta nella maggior parte dei casi di bambini e adolescenti (23,8%) e giovani (16,6%); seguono stranieri (11,1%) e diversamente abili (9,4%).

* Dati aggiornati al 31 dicembre 2008.

OLTRE 300 LE ORGANIZZAZIONI IN RETE

per lo più associazioni di volontariato e cooperative sociali; seguono in misura minore consorzi di cooperative e fondazioni.

120 GLI ENTI PUBBLICI COINVOLTI

amministrazioni comunali, provinciali e regionali, ambiti territoriali, aziende sanitarie locali, università e centri di ricerca.

37 ASSOCIATI

950 SOCI DELLE COOPERATIVE

2.100 OPERATORI SOCIALI

PIÙ DI 200 ALTRI COLLABORATORI

22.000 DESTINATARI DEI SERVIZI

OLTRE 300 LE ORGANIZZAZIONI
IN RETE

120 GLI ENTI PUBBLICI COINVOLTI



PROMOZIONE SOCIALE E COMUNICAZIONE

L'informazione e, più in generale, la comunicazione hanno rivestito negli anni un ruolo fondamentale nella politica di GESCO che, investendo tempo e risorse, ha creato le basi per un rapporto più diretto con il mondo dei media locali e nazionali e con le testate che più specificamente si occupano di tematiche sociali.

La comunicazione di GESCO punta da un lato a promuovere i nuovi ambiti di attività del gruppo, dall'altro, a rafforzare la sua immagine di agenzia all'avanguardia nella promozione dello sviluppo economico e sociale del terzo settore.

Il sito web www.gescosociale.it è un mezzo di informazione su convegni, seminari, conferenze, mostre ed eventi sociali a carattere regionale.

L'UFFICIO STAMPA Sono stati rinsaldati i rapporti con le agenzie di stampa nazionali (Ansa, Agi, Adn Kronos, Asca), anche di settore (Redattore Sociale), e con il sistema dei media locali: La Repubblica, Il Corriere del Mezzogiorno, Il Mattino, Il Denaro, Roma e Napolipiù e le emittenti televisive e radiofoniche a diffusione regionale. Sono stati diffusi 41 comunicati stampa nel 2007 e 36 nel 2008.

LA RASSEGNA STAMPA Da gennaio a dicembre 2008 sono stati pubblicati complessivamente 180 articoli e lanci di agenzia sulle attività del gruppo GESCO, il 30% in più rispetto al 2007, con una media di 15 uscite al mese.

Il presidente di GESCO Sergio D'Angelo è intervenuto direttamente nel dibattito sul welfare sui quotidiani La Repubblica, Il Denaro e il Mattino con 18 contributi, più di un articolo al mese.

LE CAMPAGNE SOCIALI È proseguita per tutto il 2008 la campagna di sensibilizzazione sull'affidamento familiare **Sosteniamo il presente per costruire il futuro**, promossa nel maggio 2006. GESCO ha contribuito alla nascita del primo portale web esclusivamente dedicato al tema (www.affidofamiliare.it), e ha partecipato alla realizzazione dello spot televisivo **Fidarsi è bene, affidarsi è bello**, interpretato dall'attrice Isa Danieli.

ORGANIZZAZIONE EVENTI Negli ultimi due anni sono stati organizzati molti eventi pubblici a dimostrazione di una partecipazione sempre più attiva del gruppo alla vita sociale della città e della regione. Solo nel 2008 GESCO ha promosso con altri enti o organizzato direttamente oltre **20 eventi**, più di uno al mese, sia per illustrare nuovi servizi e ambiti di attività sia per contribuire al dibattito locale sui temi del welfare, del settore socio-sanitario e ancora sui temi del lavoro e della cooperazione.

PROMOZIONE DELLE POLITICHE DI WELFARE LOCALE GESCO ha partecipato attivamente al comitato **Il welfare non è un lusso**, nato nel 2007 come gruppo di confronto e di proposta, cui aderiscono oltre 150 organizzazioni sociali. Il comitato ha contribuito anche a costruire il dibattito e ad intercettare, in alcuni casi modificandola, la direzione delle politiche sociali locali. Tra gli esiti più significativi delle iniziative intraprese è possibile individuare l'**approvazione della Legge regionale per la dignità e la cittadinanza sociale** (L.R. n. 11/2007) in attuazione della legge di riforma dei servizi socio-assistenziali (L.R. n. 328/2000).

II PARTE LE ATTIVITÀ DEL GRUPPO



LE ATTIVITÀ DEL GRUPPO

ATTIVITÀ SOCIALI

- > Attività socio-assistenziali
- > Sostegno all'impresa sociale

ATTIVITÀ FORMATIVE

- > Scuola di formazione dei Lavori Sociali
- > Attività di formazione svolte direttamente dai soci

ATTIVITÀ EDITORIALI

- > Casa editrice Gescoedizioni
- > Redazione sociale

LE ATTIVITÀ SOCIO-ASSISTENZIALI

Le attività socio-assistenziali si svolgono prevalentemente nell'ambito dei servizi sociali complessi e della loro riqualificazione, in particolare nelle aree dell'infanzia e adolescenza, della disabilità fisica, della salute mentale, degli anziani, dell'immigrazione, delle dipendenze e degli interventi contro l'abuso. I servizi sono erogati in forma organizzata tramite i soci aderenti, in base alle loro caratteristiche specifiche. Oltre l'80% dei servizi è gestito su commessa pubblica.

Nel biennio 2007/2008 sono stati realizzati mediamente circa 250 servizi socio assistenziali l'anno. Tra di essi è possibile distinguere attività più stabili e radicate sui territori e progetti dalla durata temporale limitata; questi ultimi rappresentano circa il 54,6% dell'offerta.

A prevalere sono i servizi per i bambini e adolescenti (21,3%), si tratta per lo più di attività educative e di socio-animazione, asili nido e servizi integrativi e attività di tutoraggio domiciliare.

Seguono i servizi per disabili (19,8%), più della metà dei quali sono di tipo domiciliare e gli interventi rivolti ai sofferenti psichici. Questi ultimi costituiscono il 17,4% dei servizi offerti e sono per la maggior parte di tipo residenziale.

Altra componente stabile del sistema di servizi offerti è rappresentata dai servizi per gli anziani (10,7%). Si tratta per lo più di servizi domiciliari, anche se non mancano centri di socializzazione e centri diurni socio sanitari per persone affette da Alzheimer.

Il 13,1% dell'utenza complessivamente raggiunta è, poi, rappresentata da stranieri e rom, in favore dei quali ci sono soprattutto interventi a bassa soglia, lavoro di strada, interventi contro la tratta, sportelli informativi e di mediazione linguistico- culturale.

Oltre la metà dei servizi è localizzata nella provincia di Napoli, ove risiede il 62% degli associati; seguono la provincia di Salerno (20%) e di Benevento (fig. 3). Presenti in misura minore anche nelle altre province campane e nelle Regioni Basilicata, Puglia e Lombardia.

Per una disamina più analitica dell'offerta di servizi socio-assistenziali, si rimanda alle tabelle in appendice.



Fig. 3 - Percentuale di servizi attivi per territorio di riferimento.

IL SOSTEGNO ALL'IMPRESA SOCIALE E IL REINSERIMENTO LAVORATIVO



La promozione e il sostegno all'impresa sociale esercitata direttamente verso singoli e/o gruppi si esplicita, soprattutto, attraverso l'utilizzo di strumenti di lotta a tutte le forme di discriminazione e di disuguaglianza nel mercato del lavoro e di sostegno e promozione di forme organizzative in grado di coniugare finalità sociali e criteri di razionalità economica.

Le modalità e gli strumenti adottati a tal fine sono variegati, perché finalizzati al raggiungimento di diverse tipologie di destinatari e di fruitori. Due le linee di intervento principali: il **reinsediamento lavorativo** e le **attività di sportello**, realizzate in sinergia con L'Ape Agenzia per la Promozione dell'Economia sociale.



Gesco favorisce l'**inclusione lavorativa delle persone svantaggiate** attraverso la gestione di servizi di archiviazione dati e produzione di materiali audio e video, pulizia e manutenzione, catering e ristorazione e produzione artigianale. Ciò avviene prevalentemente attraverso le attività delle cooperative sociali di tipo B associate, le cui finalità statutaria sono proprio quelle di favorire l'inclusione nel mercato del lavoro di persone disagiate.

Ad essi si affiancano specifici progetti di orientamento e pre-addestramento lavorativo, articolati in tirocini formativi e borse lavoro, realizzati in collaborazione con enti pubblici locali e aziende for profit attive nei settori del commercio, dell'artigianato e del turismo. Solo su Napoli negli ultimi quattro anni, essi hanno favorito l'inserimento di 17 persone con problemi di tossicodipendenza in percorsi lavorativi stabili, di queste 5 con contratti a tempo indeterminato.

Ad ogni modo le attività menzionate hanno coinvolto complessivamente nel corso dell'ultimo anno considerato più di 200 persone e prodotto una rete di circa 1.600 contatti nelle province di Napoli (82,2%), Salerno (5,3%), Avellino (5,3%) e Benevento (4,4%); ad essi si affianca un progetto di manutenzione del verde svolto trasversalmente sul territorio regionale campano (2,7%).



LA SCUOLA DI FORMAZIONE DEI LAVORI SOCIALI

La **Scuola di Formazione dei lavori sociali** offre corsi di formazione, seminari e percorsi di aggiornamento per gli operatori pubblici e del privato sociale attivi nel campo dei servizi sociali, educativi e socio-sanitari. Il catalogo delle attività prevede anche corsi per persone da reinserire lavorativamente e workshop per la formazione di nuove figure professionali, quali comunicatori del sociale ed esperti nella gestione di imprese sociali.

Tra i corsi organizzati dalla Scuola di Formazione dei lavori sociali nel 2007 è particolarmente significativa l'esperienza del corso **Commis di Cucina**, della durata di 600 ore realizzate nel periodo giugno 2007-febbraio 2008.

Il corso ha coinvolto 15 detenuti dell'Istituto penitenziario di Secondigliano, di cui 9 hanno portato a termine il percorso formativo e sono ora diventate a tutti gli effetti Commis di cucina, in grado di occuparsi della produzione dei pasti e dello svolgimento di compiti di carattere tecnico esecutivo all'interno di qualsiasi esercizio ristorativo o commerciale e in strutture alberghiere.

Nell'anno 2008 è stato ottenuto l'accreditamento della Regione Campania per i seguenti corsi:

Animatore sociale · Assistente familiare · Mediatore culturale · Mediatore familiare · Operatore dell'infanzia · Operatore socio assistenziale · Tecnico dell'accoglienza · Tecnico inserimento lavorativo · Esperto in affido familiare.

Nello stesso anno è stata avviata la progettazione di

cinque importanti corsi di formazione previsti nel catalogo dell'offerta formativa del 2009, per i quali è stata avanzata la richiesta di accreditamento. Si tratta dei corsi per **Operatori CAD/CAM**, per esperti in **Nuove competenze per una nuova occupazione in un'ottica di qualità e di sicurezza**, **Progettisti di applicazioni multimediali e operatori di sistemi informatici**.

LE ATTIVITÀ DI FORMAZIONE DEI SOCI

I soci del gruppo, oltre a fruire delle attività della scuola, sono da tempo impegnati nella realizzazione di iniziative di formazione e aggiornamento sia per il proprio personale che per un pubblico esterno, al duplice fine di promuovere informazione e sviluppare competenze e migliorare la qualità dei servizi resi.

Nel corso del biennio 2007-2008 sono state erogate in media circa 3.300 ore di formazione e/o di aggiornamento del personale all'anno per un totale di 36 corsi annui che hanno raggiunto una media di 1.300 persone, tra operatori pubblici e del privato sociale, studenti e persone da inserire lavorativamente.

Tra gli argomenti trattati più frequentemente nei corsi figurano focus su specifici ambiti di attività relativi alle competenze degli operatori sociali e degli educatori e temi di ordine più generale, riguardanti l'immigrazione, le disabilità, la prostituzione, l'abuso e il maltrattamento, le norme sulla qualità, la normativa sulla sicurezza sul lavoro, i comportamenti da tenere su luoghi di lavoro e le nuove procedure di appalto dei servizi.



LE ATTIVITÀ EDITORIALI

- > **Senza Padrone/Sin patron. Storie di fabbriche recuperate dai lavoratori** a cura di **Oreste Ventrone** (2007)
- > **Il futuro in un incontro. Il Progetto Jonathan - Indesit Compay/Fiat Auto** a cura di **V. Morgera** e **S. Ricciardi** (2007)
- > **Sviluppo del sistema dei servizi e qualità sociale riflessioni sul caso Campania** a cura di **M.V. Musella, S. D'Acunto, M. Curto, N. Nappo, G. Cascone, M. Votta, R. Intorcchia, L. Sorrentino** (2007)
- > **Mercato del lavoro ed economia sociale** a cura di **M. Musella, M. Mosca, M. Verde** (2007)
- > **Le cooperative sociali in Campania. Annuario 2007 - I numeri le caratteristiche i servizi le attività** a cura della **Coop. soc. Dedalus** (2007)
- > **Dalla periferia del welfare al centro della solidarietà. Uno studio di caso: l'associazione A.Vo.G. a Scampia** di **F. Corbisiero** e **E. Perone** (2007)
- > **L'Aquilone** a cura di **Gesco** e della **Coop soc. Terra e Libertà** (2008)
- > **I ragazzi, il lavoro e tutto il resto** 10 anni di progetto Jonathan a cura di **Vincenzo Morgera, Silvia Ricciardi** e **Anna Marchese** (2008)
- > **Impresa sociale per lo sviluppo** Catalogo degli Enti beneficiari dei piccoli sussidi - I numeri, le caratteristiche, i progetti a cura de **L'Ape** e della **Regione Puglia** (2008)
- > **Mercato del lavoro in Campania** a cura di **Fabio Corbisiero** (2008)

GESCO EDIZIONI

La **casa editrice Gesco edizioni**, che ha inaugurato la sua attività nel 2005, è specificamente dedicata ai temi del terzo settore, dell'economia sociale e del welfare e contempla due linee editoriali: **agendo book**, specializzata in quattro collane, economia, ricerca, sociale e storie; e **agendo**, un'agenda annuale legata ad iniziative di carattere sociale e culturale insieme.

Nel 2007/2008 sono stati pubblicati 10 libri per un totale di 8.600 volumi stampati.

Per quanto riguarda la linea Agendo, curata da Guido Piccoli e realizzata con il progetto grafico di Studio Eikon, sono state così dedicate:

Agendo 2007, tratta il tema dei **ribelli**, per dare volto e voce a uomini e donne – noti e anonimi – che nel mondo si battono contro le ingiustizie, le tirannie e i soprusi attraverso le testimonianze e le immagini di dodici fotografi di caratura internazionale.

Agendo 2008 è stata, invece, incentrata sul tema della **città**, per raccontare le forme e le particolarità di alcune delle più importanti città, italiane e non, reali o virtuali, attraverso i racconti e le strisce di dodici fumettisti di fama internazionale.

La distribuzione di tutti i volumi della casa editrice ha coinvolto numerose librerie, 200 organizzazioni del terzo settore, 3 caffè letterari, 26 enti di formazione, 12 associazioni di categoria, 4 ordini professionali, 6 istituzioni, 6 fondazioni ed istituti di credito, 3 sindacati e 3 botteghe del commercio equo e solidale, prevalentemente



sul territorio campano e, in misura minore, in alcune importanti città del centro-nord tra cui Parma, Firenze e Bologna. Da segnalare, poi, la collaborazione avviata nel 2007 con il settimanale **Carta**, per la distribuzione del volume *Sin Patron* (aprile 2007) e di *Agenda 2008* (settembre 2007).

REDAZIONE SOCIALE

Nel 2008 Gesco ha anche gestito il progetto **Redazione Sociale** promosso dall'assessorato alle Politiche Sociali del Comune di Napoli. Il progetto, che prosegue l'esperienza di comunicazione e informazione sociale maturata negli anni precedenti con "Volinforma", curato sempre da Gesco ed altri enti, contempla al suo interno due attività: la rivista cittadina delle politiche sociali **Agorà Sociale** e il portale **Napoli Città Sociale**.

Agorà Sociale ha cadenza bimestrale ed è articolata in rubriche fisse dedicate a temi di rilevanza sociale nel territorio del Comune di Napoli.

Le rubriche sono corredate da infografica e fotografie, ad integrazione delle informazioni contenute nei testi degli articoli. La rivista, con una tiratura di 50.000 copie, di agevole lettura, si rivolge a tutti, in particolare agli operatori sociali, agli enti del terzo settore ed a quelli istituzionali, offrendo loro strumenti di conoscenza e spazi di confronto e riflessione, anche dando voce a piccole realtà del terzo settore che, con il loro



operato e d'accordo con i soggetti istituzionali, tessono le trame del welfare napoletano e campano. La Redazione Sociale ha una composizione mista ed è formata da giornalisti esperti di tematiche sociali dell'équipe Gesco e referenti del Comune di Napoli del Servizio di Programmazione Socio Assistenziale.

Il portale **www.napolicittasociale.it**, in maniera complementare alla rivista, raccoglie tutte le news, gli appuntamenti, le opportunità, gli approfondimenti della **Città Sociale**. Il portale si pone sia come fonte di tematiche sociali per gli altri media di informazione locale e nazionale, che come strumento di comunicazione per le piccole e grandi realtà del terzo settore.

Anche questo pensato per cittadini e operatori sociali, è uno spazio aperto – costantemente aggiornato – in cui tutti possono interagire e confrontarsi sui temi sociali attraverso un forum dedicato allo scambio di opinioni e informazioni.

ORGANIZZAZIONI LEGATE AL GRUPPO



L'APE

L'Agenzia per la Promozione dell'Economia sociale è nata nel 2001 per supportare ed accompagnare lo sviluppo ed il consolidamento delle imprese che operano nel sociale, con particolare attenzione al Mezzogiorno.

Annovera tra i soci Banca Popolare Etica, Consorzio Drom, Coopfond, Sefea scarl - Società Europea per la finanza etica.

Tra le attività svolte:

- > Attività di promozione e di creazione di impresa sociale
- > Interventi per investimenti in capitali di rischio
- > Azioni di intervento a sostegno dello sviluppo locale
- > Servizi di consulenza economica-finanziaria
- > Interventi di marketing sociale
- > Consulenza per l'accesso ai programmi pubblici e per la gestione dei servizi di pubblica utilità
- > Supporto e monitoraggio dei processi di sviluppo e consolidamento imprenditoriale

Nell'ultimo triennio, le attività di sportello realizzate in sede hanno permesso di intercettare 950 manifestazioni d'interesse di persone, gruppi informali, cooperative ed associazioni, in Campania, Puglia, Basilicata, Sicilia e Piemonte, il 70% dei quali costituito da cooperative sociali. Circa il 25% dei contatti ha dato avvio a vere e proprie azioni di accompagnamento in percorsi di sviluppo delle imprese sociali.

Nello stesso periodo, grazie alla gestione dello strumento della Sovvenzione Globale Piccoli Sussidi, sono stati finanziati e avviati 547 progetti a sostegno dell'autoimprenditorialità nel settore no profit, che hanno permesso di creare 52 nuove imprese e avviare al lavoro 1.325 persone nelle regioni Campania e Puglia.



LA FONDAZIONE AFFIDO ONLUS

Gesco in qualità di socio fondatore della Fondazione Affidato onlus insieme all'**Associazione Progetto Famiglia** di Salerno partecipa attivamente alle attività della fondazione, la prima presente nel Mezzogiorno esclusivamente dedicata all'affidamento familiare.

Nel corso degli ultimi due anni, la **Fondazione Affidato**, ha formato operatori e famiglie affidatarie, ha promosso campagne di sensibilizzazione e attivato strumenti per la diffusione e promozione della tematica dell'affidamento familiare.

Tra queste la creazione del primo portale web sull'affido familiare in Campania – **www.affidofamiliare.it**, luogo di condivisione di buone prassi, di diffusione delle informazioni, di riflessione congiunta sui punti di forza e di debolezza dell'accoglienza familiare, di raccordo di sinergie sovra-territoriali e di strategie innovative per l'ampliamento delle reti di famiglie affidatarie e solidali.

Tra le attività più significative degli ultimi due anni.

2007

Io mi fido di te. Sosteniamo il presente per costruire il futuro. Campagna di comunicazione sull'affidamento familiare mirata a realizzare una forte opera di sensibilizzazione su tutto il territorio. Viene istituito il **numero verde gratuito: 800034467**

Banca del tempo per la solidarietà familiare. Rivolta agli aspiranti affidatari (single e famiglie) propone un

tempo minimo per accogliere adolescenti e preadolescenti e per sperimentarsi nel ruolo di family-coach, un moderno mentore capace di accompagnare il ragazzo nel percorso di crescita e nelle fasi critiche del suo sviluppo.

Piano biennale di implementazione del servizio affidato e solidarietà familiare. Ambito territoriale N12 (capofila Pomigliano D'Arco). Da novembre 2007 e per tutto il 2009 la Fondazione Affidato Onlus sta collaborando come partner scientifico con la ATS Gesco Progetto famiglia.

Laboratori tecnico-operativi per operatori impegnati nei percorsi di affido familiare. Ambito territoriale N13 (capofila Sorrento). I laboratori hanno coinvolto operatori e numerosi esperti in materia di affido nelle aree di servizio sociale, psicologico, giuridico.

Piano di promozione dell'affido familiare nel Comune di Napoli, articolato nella diffusione di materiale informativo, anche attraverso la rete del trasporto pubblico urbano e nella realizzazione di attività di formazione. Il piano ha coinvolto numerose famiglie e operatori.

2008

Portale web sull'affido familiare in Campania www.affidofamiliare.it. Realizzato grazie al contributo economico dell'Istituto Banco di Napoli Fondazione e ad autofinanziamento, con il patrocinio morale della Regione Campania. Il portale è uno strumento di informazione per i cittadini, di aggiornamento continuo per gli



operatori e di scambio di buone prassi tra i Servizi affido regionali. Grazie ad esso la diffusione delle iniziative e, più in generale, della cultura dell'affidamento, sta raggiungendo svariati enti pubblici e privati a livello regionale. Attraverso il portale sono state contattate anche diverse famiglie che si sono rese disponibili per la "Banca del tempo per la solidarietà familiare".

Cabina di regia per l'affidamento familiare del Comune di Napoli. La fondazione partecipa, insieme ad altri soggetti del privato sociale, ad una cabina di regia che mira a coordinare a livello cittadino le azioni in materia di affido, finora disarticolate.

Spot "Fidarsi è bene, affidarsi è bello". Realizzato grazie al contributo volontario della testimonial della Fondazione Affido, l'attrice Isa Danieli, e del regista Angelo Serio con il suo cast. Il video, riceve il marchio Pubblicità Progresso e viene veicolato e diffuso sulle maggiori reti televisive locali e nazionali, oltre ad essere presente in diverse manifestazioni sociali e culturali.

Dove va l'accoglienza dei minori? limiti e prospettive dell'affido e delle comunità residenziali in Campania. Convegno regionale svoltosi a Salerno presso il Palazzo della Provincia, ha offerto un contributo di riflessione sulla situazione dell'accoglienza dei minori in Campania, lanciando nuove proposte sia sul piano metodologico-operativo che su quello normativo e culturale, attraverso un confronto anche con altre esperienze nazionali. Coinvolti circa 300 partecipanti tra operatori, istituzioni, cittadini, famiglie.

Pubblicazione del libro "L'affido: una scelta di amore gratuito". Pubblicato nel 2008 dalla editrice Elledici, il volume è stato realizzato in collaborazione con l'Associazione Progetto Famiglia Onlus che ha raccolto storie di affido di famiglie affidatarie provenienti da tutto il territorio regionale.

800-034467 www.affidofamiliare.it

III PARTE RENDICONTO SOCIALE ED ECONOMICO



IL RENDICONTO SOCIALE



IL SERVIZIO DI TELEASSISTENZA DOMICILIARE

È rivolto a persone anziane, disabili, malati cronici, e a chi vive solo o in condizioni di disagio. Assicura un servizio di teleassistenza attraverso una centrale operativa attiva 24 ore su 24 per 365 giorni l'anno per la ricezione di eventuali richieste di aiuto, inviate con un dispositivo elettronico collegato alla rete telefonica.

Per il settimo anno consecutivo, Gesco, ha scelto di rendere noto in una logica di **accountability** – **rendere conto agli altri di quanto fatto** – del grado di soddisfazione espresso da alcuni principali stakeholder (utenti, soci e partner istituzionali).

Tale orientamento riflette una precisa scelta di campo, quella di porre al centro dell'attenzione la partecipazione dei diversi stakeholder, assicurata attraverso l'utilizzo di strumenti standardizzati e occasioni meno strutturate di riflessione e confronto.

L'obiettivo è quello di delineare e condividere, sia all'interno che all'esterno dell'organizzazione, le linee strategiche di gestione e le possibili aree di miglioramento.

LA SODDISFAZIONE DEGLI UTENTI

La soddisfazione degli utenti è uno degli strumenti chiave per la valutazione del sistema di servizi offerti. Per questa edizione del bilancio sociale si è scelto di dar conto degli esiti delle rilevazioni condotte per due diversi progetti, afferenti l'uno all'area dei servizi socio assistenziali, l'altro alle attività editoriali. Si tratta in entrambi i casi di progetti attivi nel Comune di Napoli: il servizio di **Teleassistenza domiciliare** e la rivista **Agorà sociale**.

Il servizio di teleassistenza domiciliare

L'indagine condotta per monitorare il grado di soddisfazione percepita dagli utenti di questo servizio ha raggiunto 254 persone: per lo più donne (85,3%), di età compresa tra gli 81 e i 90 anni (49,2%), che vivono da sole (70%) e fruiscono del servizio da più di due anni. Più della metà degli intervistati non ha familiari (57,3%) né conoscenti (86,2%) con cui stare in compagnia e percepisce la solitudine come un problema abbastanza (55%) o molto rilevante (5,6%) oltre che come una cosa da temere (63,2%).

Gli intervistati giudicano buona l'influenza del servizio nel loro vissuto quotidiano e sostengono di sentirsi più sicuri, più sereni e meno soli da quando usufrui-

scono di questo servizio. Positivo è anche il giudizio espresso a proposito degli interventi effettuati, richiesti solo dal 36% dei contattati che esprimono soddisfazione per il soccorso prestato.

Ad essere soddisfacente è anche la valutazione degli operatori, di cui gli intervistati si dicono abbastanza (71,6%) o molto (23,2%) contenti. Particolarmente apprezzate sono la gentilezza e la disponibilità, giudicate mediamente abbastanza (67,9%) e molto (27,3%) soddisfacenti.

Agorà Sociale

La rilevazione condotta per monitorare il gradimento dei lettori della rivista ha raggiunto per lo più donne (60%) tra i 41 e i 50 anni, appartenenti sia al mondo del terzo settore, (associazioni, 32% e cooperative, 26%), che delle amministrazioni pubbliche (21%), che in ogni numero leggono mediamente più di dieci articoli.

Nel complesso i contattati mostrano di apprezzare la rivista, di cui riconoscono chiarezza e utilità. Tra le rubriche più interessanti figurano quelle relative ai servizi e gli interventi (26% di contattati) e le politiche locali (19%), meno interessante appare invece la rubrica dedicata al Piano Sociale di zona.

È stato poi chiesto ai lettori di esprimere liberamente la propria opinione circa possibili cambiamenti da apportare, argomenti da approfondire, osservazioni e commenti. L'analisi complessiva delle risposte fornite sollecita l'approfondimento delle iniziative presenti a livello



Bimestrale di conoscenza e approfondimento delle tematiche sociali cittadine e di informazione sulle opportunità per il terzo settore, gestito per il Comune di Napoli.

La Rivista è articolata nelle seguenti rubriche:

**Editoriale
Punto di vista
Politiche locali
I servizi e gli interventi
Esperienze
Municipalità
Storie
Studio e documentazione**

locale, con un'attenzione rivolta anche agli altri comuni della regione e delle rispettive province, e di opportunità formative, lavorative e quelle inerenti a bandi e gare, con un maggior numero di informazioni di servizio (uffici competenti, sedi, recapiti, orari di fruizione, ecc.). Nel complesso i lettori paiono comunque soddisfatti del prodotto finale, tanto da non esprimere alcuna valutazione negativa e dichiarare di apprezzare molto (47%) o abbastanza (47%) la rivista nel suo complesso.

Il valore aggiunto sta nella visione più ampia del sociale che ha Gesco. Noi ci crediamo: crediamo nella possibilità di migliorare le politiche sociali del nostro territorio.

Renato De Michele, coop. soc. L'Aquilone



Gesco può contare soprattutto su un forte potere di rappresentazione e mediazione con il Comune di Napoli e gli altri enti locali, perché da soli non si va da nessuna parte. Maria Rosaria Del Prete, cooperativa La Gioiosa

Il punto di forza del consorzio Gesco sta nella sua dimensione sia quantitativa che qualitativa: grazie ad essa abbiamo la possibilità di agire su più ambiti ottenendo, allo stesso tempo, una certa visibilità. Elena De Filippo, presidente della Dedalus

Il valore aggiunto di essere associati a un consorzio come Gesco sta nell'aver alle spalle una realtà forte e consolidata sul nostro territorio Salvatore Aprea, neopresidente della coop. Pianeta Terra

Il confronto continuo con le cooperative e gli altri soggetti che si occupano di politiche sociali sul territorio è il valore aggiunto di far parte di Gesco. Massimo De Benedictis, presidente coop. Il Calderone

La capacità del consorzio Gesco di garantire, o di fare in modo che siano garantite, la tutela dei lavoratori e politiche sociali più attente ai destinatari oltre che di sostenere l'idea che il lavoro sociale promuova lo sviluppo dei territori. Raffaella Palladino, presidente coop. E.V.A.

Visto da lontano, il consorzio Gesco trova i suoi principali punti di forza nelle specializzazioni e nelle capacità di cui è riuscito a dotarsi nel corso del tempo. Paolo Tanese, presidente del consorzio pugliese Elpendù

Le cooperative finiscono per avere scarsa visibilità come singoli attori. Gesco dovrebbe addentrarsi di più nelle attività delle cooperative socie, con discrezione, dando loro spazio, facendo sì che non siano le cooperative ad essere trainate dal consorzio ma viceversa. Roberta Gaeta, presidente della coop. Etica

LA SODDISFAZIONE DEI SOCI

Anche nell'ultima rilevazione, i soci del Gruppo hanno espresso soddisfazione per il rapporto che li lega a Gesco e confermano di riconoscersi nella politica posta in essere negli anni considerati in questo Bilancio.

I soci si dichiarano soddisfatti per i risultati raggiunti in relazione alle maggiori opportunità di intervento nelle politiche di welfare regionale, legate alla capacità di Gesco di rappresentare le loro istanze anche a livello istituzionale e nel contesto delle piccole e grandi battaglie che hanno visto protagonista il terzo settore per la promozione di un welfare più giusto e di politiche sociali più stabili.

Oltre alla capacità di mediazione con gli enti locali, tra i punti di forza di Gesco sono annoverate anche il radicamento territoriale e la specializzazione professionale, oltre che la capacità di promuovere la tutela dei lavoratori e politiche sociali più attente ai destinatari.

Non mancano, ovviamente, le criticità. In alcuni casi, i punti di debolezza di Gesco sono semplicemente il rovescio della medaglia dei suoi punti forza. Proprio per la sua visibilità, che gli garantisce una maggiore capacità di intervento nelle politiche sociali locali, il consorzio rischia di mettere in ombra i propri associati.

Altro aspetto da migliorare è quello della comunicazione interna tra consorzio e cooperative e dell'apparato organizzativo che rischia di diventare troppo complesso. Altro elemento di debolezza è rappresentato dalla lontananza territoriale di alcuni soci che, talvolta, rischia di rendere più difficile la condivisione di comuni strategie d'intervento. Ciononostante, i soci ritengono complessivamente che l'appartenenza al gruppo Gesco rappresenti un valore aggiunto, che li porta a rinnovare la propria adesione, sulla base della condivisione di valori, principi e obiettivi comuni.

Senso di appartenenza, condivisione di intenti e di finalità, capacità del consorzio di dare forza e sostegno anche nei momenti di crisi per il terzo settore – che gli intervistati ricordano essere stati molto frequenti in questi ultimi anni – sono gli argomenti più ricorrenti tra gli intervistati.

LA SODDISFAZIONE DEI PARTNER DELLE AZIENDE SANITARIE LOCALI

Una valutazione complessivamente positiva del rapporto con il Gruppo Gesco e la sensazione che ci saranno, per il futuro, molte altre occasioni di lavoro insieme per contribuire, in maniera sempre più significativa, alla realizzazione di interventi integrati. Questo il quadro generale emerso dall'indagine sulla soddisfazione dei partner pubblici di Gesco, eseguita interpellando i responsabili di varie strutture delle aziende sanitarie locali che hanno avuto nell'anno 2007/8 relazioni di partenariato con il gruppo.

Flessibilità, professionalità e centralità della persona sono, nelle parole degli intervistati, gli elementi costitutivi del valore aggiunto di un'esperienza di intervento o servizio integrato.

La forza della cooperazione sociale sta nella sua capacità di gestire i bisogni non sanitari dell'utente, di rispondere a bisogni di tipo relazionale nella quotidianità della vita del paziente. In questa direzione non solo il rapporto con Gesco per progetti futuri continuerà, ma è necessario e fondamentale che sia così.

Augusto Nucciotti, responsabile del centro diurno di salute mentale La fiera dell'est dell'Asl Napoli 1

Il vantaggio e, allo stesso tempo, il valore aggiunto di lavorare con il privato sociale e ancora di più con Gesco sta nelle grandi professionalità di cui dispone, oltre che nell'elasticità e nella duttilità delle prestazioni che si traducono nell'aderenza alle esigenze degli utenti.

Emilia Cece, Responsabile della Salute mentale dell'Asl Napoli 2



Questi elementi si coniugano a modalità innovative di intervento e alla capacità di creare opportunità lavorative per le fasce più svantaggiate della popolazione, oltre che ad una maggiore snellezza organizzativa ed economicità di gestione.

Gesco garantisce servizi innovativi la cui qualità è legata a un modo di intendere il lavoro come identità sociale. Il valore aggiunto di lavorare a stretto contatto con la cooperazione sociale sta proprio in questo: nella qualità specifica di questi servizi che né il volontariato né gli enti pubblici sono in grado di fornire.

Rino Pastore, dirigente dell'Asl Napoli 1

La forza di Gesco sta nei servizi che riesce a garantire e nelle opportunità lavorative che è capace di creare per le fasce più svantaggiate della popolazione.

Gianni Petruccio, responsabile del centro diurno Alzheimer dell'Asl Avellino 2



Mission condivisa, maggiori snellezza, agilità, capacità di adattamento ai cambiamenti del sistema socio-sanitario, economicità di gestione tutte queste caratteristiche sono i punti di forza del privato sociale rispetto al pubblico.

Olindo Giacci, dirigente dell'Asl Napoli 1

Non mancano elementi di criticità. Per la maggior parte delle persone ascoltate, essi sono riconducibili alla precarietà del settore, che appare “privo di sicurezze economiche e di garanzie contrattuali”. Da rafforzare anche il settore della formazione, con la predisposizione di iniziative integrate tra pubblico e privato sociale.

Il problema dei pagamenti, degli arretrati non pagati, della precarietà del settore che non garantisce neanche la reale corrispondenza tra ruolo professionale e specifica competenza, finiscono per incidere anche sulla qualità del lavoro. Bisogna migliorare queste aree di debolezza e investire sulla formazione per adeguare le competenze professionali del personale e, in particolare, puntare su una formazione integrata: una formazione partecipata, in cui gli operatori sociali possano condividere i percorsi formativi con i dipendenti pubblici, visto che si va poi a mettere in pratica un lavoro, appunto, integrato.

Giovanni Gaione, responsabile del centro di salute mentale Asl Caserta 2

Ma cosa intendere esattamente per intervento integrato? Un concetto molto

complesso ma anche un obiettivo in parte già raggiunto, in parte ancora da raggiungere completamente, che richiede l'impegno e la collaborazione attiva di tutti i soggetti coinvolti nella realizzazione di un servizio, cittadini inclusi, e valorizzi tutte le risorse presenti su di un territorio.

Gli operatori del pubblico e del privato devono lavorare insieme sinergicamente, non in maniera indipendente e separata, ma integrata per garantire un minimo di stabilità e di unitarietà al paziente. Se ognuno lavora per lo stesso obiettivo, cioè la salute e il benessere del destinatario finale dell'intervento, deve porsi in questa prospettiva - altrimenti si finisce per ottenere un effetto completamente opposto a quello desiderato: la disintegrazione e la frammentarietà del soggetto.

Giovanni Gaione

Integrato è quel servizio in cui si realizza la sinergia tra pubblico e privato, sanitario e sociale, ma credo che questo rapporto si trovi ora in una fase ancora primordiale, soprattutto per debolezze intrinseche al terzo settore, ad esempio, la limitatezza dei fondi messi a disposizione dai piani di zona e dagli enti locali

Gianni Petruccio

Il servizio integrato è quel servizio che si basa sull'assoluta partnership, quindi, su un ruolo paritario dei soggetti coinvolti. Il punto è che siamo ancora lontani dal raggiungere questo obiettivo e, anche se, a mio parere la titolarità degli interventi deve restare pubblica, il terzo settore dovrebbe acquistare un peso maggiore. Ma per farlo deve adeguarsi al mercato, dotarsi dei mezzi, adattare le sue competenze e professionalità.

Olindo Giacci

Nel corso degli esercizi 2007/2008 la situazione finanziaria di Gesco e dei soci ha attraversato fasi piuttosto delicate, legate all'allungamento dei tempi di riscossione dei crediti verso gli enti pubblici e alla fragile capacità di autofinanziamento dei soci.

Tali difficoltà hanno interessato, in modo particolare, le cooperative impegnate in servizi gestiti in convenzione con l'Asl Napoli 1 e con il Comune di Napoli, e ovviamente lo stesso Gesco, chiamato in misura crescente a sostenere finanziariamente le associate attraverso anticipazioni su servizi ancora da riscuotere dagli enti pubblici. Al 31.12.2008 si registra, infatti, una scadenza media dei crediti di 392 giorni.

Segnali di ripresa si registrano a partire dal mese di dicembre 2007, con il perfezionamento di operazioni finanziarie, concertate con enti pubblici e istituti di credito, che hanno permesso la riscossione di crediti per un valore superiore ai 2 milioni di euro.

L'esercizio 2008 mostra un incremento medio (al netto del contributo delle nuove associate) del valore complessivo delle attività realizzate del 10% circa, anche se controbilanciato da un leggero incremento dei costi di gestione ordinari, che avevano subito una lieve flessione nel corso del 2007.

Ad ogni modo, nei due esercizi considerati il valore d'insieme delle attività e dei servizi realizzati è comunque superiore alle spese di gestione, rappresentate prevalentemente dai costi del personale impiegato, che costituiscono circa l'85% del totale.

Oltre il 60% del valore prodotto dal gruppo è legato ad attività gestite in convenzione con gli enti pubblici, seguono le attività finanziate da progetti, che rappresentano poco più di un quinto delle commesse. Solo l'11,6% dei proventi si deve ad attività economiche o commerciali del gruppo.

Quanto alla ripartizione del fatturato per aree di intervento, la quota più significativa del fatturato (23,8%) è legata a servizi prestati al domicilio dell'utenza, seguono i servizi svolti presso strutture residenziali, gestite in proprio o in convenzione con le aziende sanitarie locali.

Un altro elemento utile alla rendicontazione dell'insieme delle attività gestite è rappresentato dal valore aggiunto, che può essere definito come la misura dell'incremento di valore che si verifica nell'ambito della produzione e distribuzione di beni e servizi.

L'analisi del valore aggiunto consente di rilevare in che misura la "ricchezza" creata dall'impresa viene desti-

Tab. 1 - Trend del fatturato e costi di gestione ordinari nell'ultimo triennio

DESCRIZIONE	2006	2007	2008
Valore delle attività realizzate	46.182.195,55	52.225.318	58.156.275
Costi di gestione ordinari	-96,1%	-95,2%	-96,6%
Diff. tra valore e costi di produzione	3,8%	4,8%	3,4%

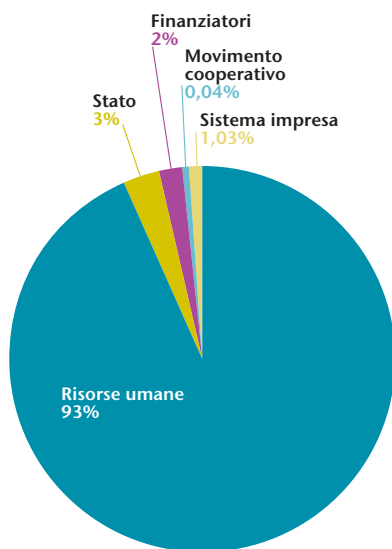


Fig. 4 - Distribuzione del valore aggiunto



nata in favore dei suoi stakeholder.

Da un punto di vista contabile la determinazione del valore aggiunto si ottiene dalla differenza tra il valore complessivo dei ricavi e dei relativi costi sostenuti per l'acquisizione di beni e servizi.

Nel 2008 il valore aggiunto è di circa 40 milioni di euro e rappresenta il 68% delle attività realizzate. Alle risorse umane è destinata circa il 93% del valore aggiunto a riprova che l'impatto sociale prodotto dalla rete Gesco si traduce soprattutto in lavoro.

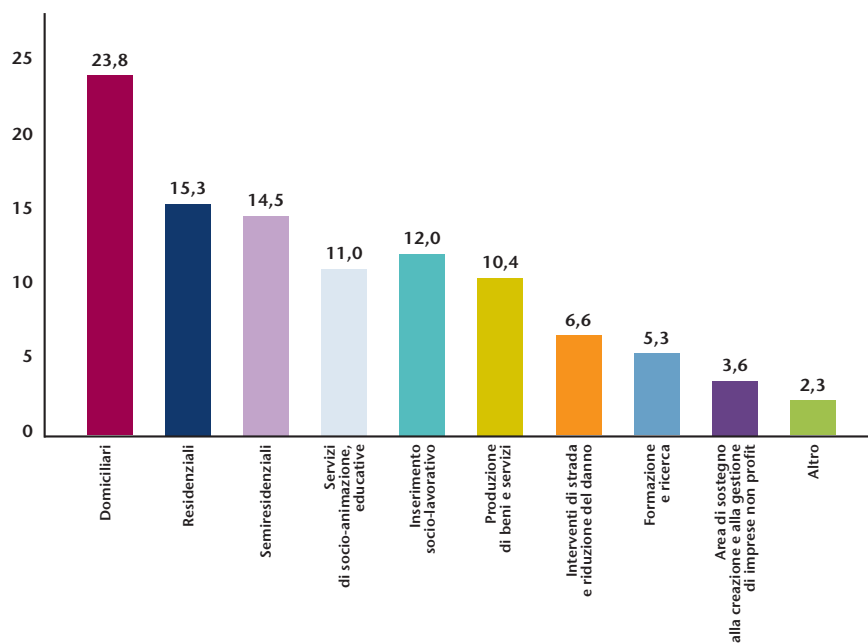


Fig. 5 - Ripartizione percentuale fatturato per aree di intervento

Il 2009 è stato un anno complesso, ricco di contraddizioni: momenti di crisi ma anche piccoli e grandi traguardi, che raccontano l'impegno profuso per migliorarsi e rappresentano nuove sfide per il futuro. Anche se non siamo ancora in grado di dar conto degli esiti di tali attività, che saranno oggetto del prossimo bilancio sociale, abbiamo ritenuto opportuno segnalarne alcune delle più importanti.

Nasce **Aleph@book**, la nuova libreria napoletana dedicata a bambini e ragazzi dai zero ai diciott'anni. Ottanta metri quadri dipinti con colori vivaci, uno spazio per l'internet point e un altro, più grande, per iniziative di cultura, musica e animazione. Gestita da Aleph Service, impegnata da quasi vent'anni nell'inserimento lavorativo di persone – svantaggiate, aleph@book fa parte delle iniziative di Farepiù, il nuovo marchio con cui Gesco sta aprendo attività commerciali innovative in zone periferiche, sia per promuoverne la riqualificazione che per favorire l'occupazione.

Viene pubblicata **Agendo 2010 Clandestini**, quinta edizione dell'agenda che Gesco edizioni dedica ogni anno ad un tema diverso. Iniziativa sociale e culturale insieme, Agendo 2010 dà volto e voce a uomini e donne arrivati da altri Paesi in Italia come migranti. L'iniziativa sostiene, con parte del ricavato delle vendite, la famiglia di Petru Birladeanu, il ragazzo rom ucciso a Napoli per errore nel maggio 2009.

Va in onda su Radio Club 91 **A chiare lettere**, trasmis-

sione radiofonica di approfondimento, curata dall'ufficio stampa di Gesco. Tratta temi di attualità che vanno dal disagio abitativo alla scuola, dal lavoro alla sicurezza della città, alle politiche e ai servizi per bambini, adolescenti, immigrati, disabili, anziani e persone in difficoltà.

La **Scuola di Formazione dei lavori sociali** ha realizzato i corsi "Nuove competenze per nuova occupazione in materia di sicurezza" per la riqualificazione di oltre 100 operai e impiegati in cassa integrazione con finanziamenti regionali.

È stato avviato il partenariato per la realizzazione di sette **asili nido e progetti integrativi per la prima infanzia** con i Comuni di Sorrento, Castellammare, Forio e Barano d'Ischia (tutti in provincia di Napoli), Baronissi (Sa) e San Cipriano Aversa (Ce), che hanno ricevuto il finanziamento dalla Regione Campania (fondi europei del Programma Operativo FESR 2007/2013).

È stata aggiudicata la gestione dei servizi e delle attività socio – formative dell'**Istituto Paolo Colosimo di Napoli**, struttura diurna e residenziale per videolesi, punto di riferimento in tutto il Mezzogiorno.

È stata aperta insieme alla cooperativa Prisma la prima **Scuola di Alta Formazione per operatori dell'infanzia** a Meta di Sorrento presso il Complesso polifunzionale Montemare, già sede di un asilo nido altamente qualificato.

ALLEGATI



COOPERATIVA	PRESIDENTE	TIPO	SEDE LEGALE	ANNO DI COSTITUZIONE	ANNO DI ADESIONE	PERSONALE IMPIEGATO
ALISEI	Pasquale Angelo	A	Napoli	1987	1991	34
GEA	Claudio Romano	A&B	Tramonti (SA)	1989	1991	48
IL CALDERONE*	Massimo De Benedictis	A	Napoli	1978	1991	119
L'AQUILONE*	Renato De Michele	A	Napoli	1990	1991	104
ORTOPEDICA OSPEDALIERA	Salvatore Colavecchia	PL	Napoli	1982	1991	26
MACCACARO	Ugo Esposito	A	Montesarchio (BN)	1978	1991	9
L'AQUILONE SERVICES*	Vincenzo Siciliano	B	Napoli	1993	1996	26
NOVELLA AURORA	Feliciano Smarrazzo	A	Giugliano (NA)	1988	1996	145
PROGETTO NUOVA IMPRESA	Valerio Scarpati	PL	Napoli	1992	1996	33
DEDALUS	Elena De Filippo	A	Napoli	1981	1997	92
PIANETA TERRA*	Adelaide Iacente	A	Napoli	1995	1997	72
ALEPH SERVICE	Luca Sorrentino	B	Napoli	1992	1998	24
TERRA E LIBERTÀ	Luigi Tarallo	A	Napoli	1994	1998	30
AL.SER.	Giuseppe Varriale	A&B	Napoli	1994	1998	25
LA GIOIOSA	Maria Rosaria Del Prete	A	Napoli	1984	1999	68
C.R.M.	Antonio Musto	A	Milano	1993	2000	306
L'ISOLACHENONC'È	Angelo Miraglia	A	Benevento	1987	2000	25
LA FABBRICA DEI SOGNI	Maria Teresa De Mutiis	A&B	Telese Terme (BN)	1996	2000	41

COOPERATIVA	PRESIDENTE	TIPO	SEDE LEGALE	ANNO DI COSTITUZIONE	ANNO DI ADESIONE	PERSONALE IMPIEGATO
LA FABBRICA DEI SOGNI	Maria Teresa De Mutiis	A&B	Telese Terme (BN)	1996	2000	41
CASBA	Solis Barzola Jomahe Alex.	A	Napoli	2000	2001	23
EVA	Raffaella Palladino	A	Caserta	1999	2001	48
ISKRA	Silvana Biscotti	A	Sala Consilina (SA)	1997	2001	179
RAGGIO DI SOLE*	Giuliana Maglio	A	C.mare di Stabia (NA)	2000	2001	51
ACCAPARLANTE	Alessandro Vasquez	A	Ischia (NA)	2002	2002	131
EUROPLAN	Rosario Brosca	PL	Napoli	2001	2002	8
PRISMA	Michele De Angelis	A	Sorrento (NA)	2001	2002	35
ARCHÈ	Gerardo Ricciardi	A	Pagani (SA)	1997	2003	9
E.T.I.C.A.	Roberta Gaeta	A	Napoli	1999	2003	27
L'UOMO E IL LEGNO	Enzo Vanacore	B	Napoli	1995	2003	40
OLTRE IL LAVORO	Salvatore Genco	A&B	Nocera Inferiore (SA)	1996	2003	43
ANCHISE	Concetta Auricchio	A	Ca.mare di Stabia (NA)	2000	2004	33
GIRASOLE	Patrizia Papa	A	Cava dei Tirreni (SA)	2001	2004	37
STUDIO ERRESSE	Maria Vittoria Musella	PL	Napoli	1999	2005	16
ELPENDÙ	Paolo Tanese	Consorzio	Mola di Bari	1996	2007	119
HORUS	Liborio De Bonis	Consorzio	Potenza	2000	2008	5
ZENZERO	Giuseppe Pennacchio	B	Caserta	2006	2008	10
GESCO SERVIZI	Antonio Gargiulo	s.r.l.	Napoli	2007	2007	164



TERRITORIO	COOPERATIVA	DENOMINAZIONE PROGETTO	ADDETTI	DESTINATARI			
				M	F	FAMIGLIE	
SEMIRESIDENZIALI							
NAPOLI	Napoli	TERRA E LIBERTÀ	La città in gioco: ludoteca	1 Coordinatore - 2 Assistenti sociali - 1 Operatore del tempo libero	31	40	65
	Napoli	TERRA E LIBERTÀ	Il piccolo principe: centro socio-educativo	1 Assistente sociale - 1 Pedagogista - 1 Educatore - 2 Educatori di strada - 1 Animatore di Comunità - 1 Operatore sociale - 3 Operai - 25 Altro	15 assistiti 32 contatti	25 assistiti 22 contatti	30 assistiti 32 contatti
	Napoli	ETICA	Gli anni in tasca: centro per l'infanzia e sostegno alle famiglie	1 Psicologo - 8 Educatori - 1 Personale di segreteria - 1 Amministrativo	35	42	65
	Ercolano	TERRA E LIBERTÀ	L'Aquilone e dintorni: ludoteca	2 Educatori - 2 Animatori - 1 Coordinatore - 1 Tecnico - 1 Operatore bibliografico - 1 Educatore di strada	31 assistiti 38 contatti	49 assistiti 52 contatti	80 assistiti 40 contatti
	Portici	TERRA E LIBERTÀ EVA	Ludoteca Carichi Familiari	1 Psicologo - 1 Sociologo - 1 Pedagogista - 4 Educatori - 1 Assistente sociale - 1 Animatore di comunità - 1 Operatrice dell'infanzia - 2 Counselor	12	10	22
	Cicciano	GESCO L'ISOLA CHE NON C'È	Centro polifunzionale per minori	2 Psicologi - 2 Sociologi - 2 Operatori sociali - 2 Educatori	7	5	
	Sorrento	PRISMA	Asilo nido	2 Assistenti di base - 1 Coordinatore - 5 Operatori d'infanzia	34 assistiti 32 contatti	26 assistiti 28 contatti	58 contatti
	Comuni dell'Ambito N10	GESCO	Myricae	1 Coordinatore	154	162	
	Marano	DEDALUS, NOVELLA AURORA	Asilo nido. Piccoli amici	1 Coordinatore - 4 Operatori socio-assistenziali - 5 Educatori - 1 Addetto pulizie	9	17	
	Comuni dell'Ambito N13	PRISMA	Centri polivalenti per l'infanzia e l'adolescenza	1 Psicologo - 6 Pedagogisti - 1 Assistente sociale - 6 Educatori - 6 Coordinatori - 1 Responsabile di area - 1 Consulente fiscale - 1 Amministrativo - 1 Personale di segreteria	723		
CE	Maddaloni	EVA	Centro sperimentale per bambini 0-3 anni e loro genitori. Servizi integrativi al nido	18 Educatori - 1 Assistente sociale - 2 Coordinatori - 6 Addetti alle pulizie	48 assistiti 120 contatti	62 assistiti 115 contatti	
BN	San Salvatore Telesino, Dugenta, Paupisi, Guardia Sanframondi	LA FABBRICA DEI SOGNI	Servizi educativi per la prima infanzia. Asilo nido	13 Educatori - 1 Coordinatore	42	51	93

TERRITORIO	COOPERATIVA	DENOMINAZIONE PROGETTO	ADDETTI	DESTINATARI			
				M	F	FAMIGLIE	
>>> SEMIRESIDENZIALI							
AVELLINO	Consorzio Alta Irpinia	GEA	Centri prima infanzia	13 Educatori - 1 Coordinatore - 1 Amministrativo	48	62	102
	Consorzio Alta Irpinia	ISKRA	Ludoteche estive	54 Animatori - 1 Coordinatore - 1 Responsabile di area - 1 Amministrativo - 1 Sociologo - 1 Mediatore familiare - 1 Esperto	333	407	550 contatti
BASILICATA	Abriola, Anzi, Calvello, Laurenzana, Tito, Savoia di Lucania, Picerno, Baragiano, Vietri di Potenza, Balvano, Ruoti, Bella, Castelgrande, Muro Lucano	ISKRA	Centro diurno e sostegno domiciliare per minori e loro famiglie	1 Coordinatore - 6 Educatori - 2 Animatori - 1 Responsabile di area - 1 Tecnico	17	8	25 assistiti 130 contatti
	Satriano di Lucania, Paterno, Brienza, Marsiconuovo, Sant'Angelo Le Fratte e Sasso di Castalda	ISKRA	Centro diurno e sostegno domiciliare per minori e loro famiglie	2 Coordinatori - 5 Educatori - 2 Animatori - 1 Responsabile di area - 2 Tecnici	71	67	25 assistiti 90 contatti
	Marsicovetere, Grumento Nova, Sarconi, Moliterno, Spinoso, Tramutola, Viggiano	ISKRA	Centro diurno e sostegno domiciliare per minori e loro famiglie	2 Coordinatori - 6 Educatori - 3 Animatori - 1 Responsabile di area - 2 Tecnici	73 assistiti 63 contatti	49 assistiti 30 contatti	27 assistiti 35 contatti
	Barile	ISKRA	Centro diurno e sostegno familiare per l'infanzia e l'adolescenza	5 Educatori - 1 Responsabile di area - 1 Amministrativo - 1 Sociologo	24	41	430 contatti
RESIDENZIALI							
NAPOLI	Napoli	ETICA	L'altra metà del cielo: comunità alloggio	1 Sociologo - 7 Educatori - 1 Responsabile di area		6	
	Giugliano	NOVELLA AURORA	Casa di Matilda: comunità alloggio	1 Psicologo - 1 Sociologo - 1 Educatore di strada - 7 Operatori di comunità - 1 Coordinatore	8		
SALERNO	Nocera Inferiore	OLTRE IL LAVORO	Comunità familiare per minori	4 Educatori - 1 Ausiliare - 1 Responsabile della struttura	4	2	5 contatti
	Polla	ISKRA	Linus: comunità educativa di tipo familiare	1 Responsabile di area - 1 Coordinatore - 1 Psicologo - 1 Educatore - 5 Operatori sociali - 1 Animatore - 1 Assistente di base - 1 Tecnico	5 assistiti 123 contatti	7 assistiti 46 contatti	8 assistiti 83 contatti

TERRITORIO	COOPERATIVA	DENOMINAZIONE PROGETTO	ADDETTI	DESTINATARI			
DOMICILIARI							
NAPOLI	Napoli	IL CALDERONE	Baby Care: assistenza domiciliare minori	5 Assistenti di base - 5 Educatori - 5 Operatori sociali - 1 Personale di segreteria - 1 Responsabile di area	30	20	50
	Napoli	TERRA E LIBERTÀ	Tutoraggio	1 Psicologo - 1 Animatore di comunità	5	2	5
	Comuni dell'Ambito N13	PRISMA	Assistenza domiciliare per l'infanzia e l'adolescenza	1 Psicologo - 6 Pedagogisti - 1 Assistente sociale - 6 Educatori - 6 Coordinatori - 1 Responsabile di area - 1 Consulente fiscale - 1 Amministrativo - 1 Personale di segreteria	50	38	50
	Portici, San Giorgio, San Sebastiano	ALISEI PIANETA TERRA TERRA E LIBERTÀ	Tutoraggio minori e famiglie	2 Coordinatori - 1 Sociologo - 19 Educatori - 1 Esperto	29 assistiti 28 contatti	12 assistiti 12 contatti	28 assistiti 38 contatti
	Lacco Ameno e Serrara Fontana	ACCAPARLANTE	Pollicino	1 Psicologo - 49 Educatori - 1 Animatore di comunità	7	4	
TERRITORIALI							
NAPOLI	Napoli	IL CALDERONE	Passaggi a sud	1 Coordinatore - 2 Educatori	22	3	
	Napoli	LA GIOIOSA	Archimede: educativa territoriale	1 Assistente sociale - 3 Educatori - 1 Educatore di strada - 2 Animatori di comunità - 1 Coordinatore - 1 Operatore sportivo	22 assistiti 22 contatti	30 assistiti 30 contatti	
	Napoli	LA GIOIOSA	Mowgli: educativa territoriale	1 Sociologo - 1 Assistente sociale - 8 Educatori - 2 Educatori di strada - 2 Operatori di comunità - 1 Consulente fiscale - 1 Personale di segreteria	30 assistiti 30 contatti	49 assistiti 49 contatti	
	Napoli	TERRA E LIBERTÀ	Campi scuola	1 Coordinatore - 2 Assistenti sociali - 2 Educatori - 1 Educatore di strada - 1 Animatore di comunità - 3 Animatori - 2 Operatori sociali	13	17	25
	Napoli	GESCO SERVIZI	Oltre la strada: educativa territoriale	1 Coordinatore - 3 Educatori - 2 Istruttori sportivi - 4 Operatori sociali	43 assistiti 60 contatti	27 assistiti 20 contatti	

TERRITORIO	COOPERATIVA	DENOMINAZIONE PROGETTO	ADDETTI	DESTINATARI			
				M	F	FAMIGLIE	
>>> TERRITORIALI							
NAPOLI	Pomigliano d'Arco	ETICA	Servizi di affidamento familiare di ambito: centro ascolto sportello di ascolto, sportello di formazione e informazione	1 Educatore	450 contatti	530 contatti	
	Pomigliano d'Arco	EVA	Servizi di affidamento familiare di ambito: centro ascolto sportello di ascolto, sportello di formazione e informazione	1 Psicologo - 1 Coordinatore - 1 Psicoterapeuta			
SALERNO	Fisciano, Baronissi	GEA	Progetto Pegaso	1 Responsabile di area - 2 Animatori - 1 Responsabile tecnico	186	194	
	Comuni della Costiera Amalfitana	GEA	Progetto di educativa territoriale Free Mather	1 Coordinatore - 7 Operatori sociali	170	180	
	Tramonti	GEA	Gestione mensa scolastica	2 Cuochi - 4 Operai - 1 Coordinatore	250	250	
	Ravello	GEA	Assistenza alunni su mezzi di trasporto	3 operai	70	80	
	Ravello	GEA	Gestione mensa scolastica	1 Cuoco - 4 Operai - 1 Coordinatore	70	80	
	Polla	ISKRA	Ludoteca in ospedale, P.O. Polla Rep. Pediatria "Il meno ospedale possibile"	1 Animatore - 1 Educatore	178 assistiti 332 contatti	217 assistiti 273 contatti	143 assistiti 143 contatti
BENEVENTO	Provincia di Benevento	L'ISOLA CHE NON C'È	Progetto SPORA: attività di ludobus	8 Animatori di comunità	250	270	
	Comuni dell'Ambito B3	LA FABBRICA DEI SOGNI	Ludoteca	2 Animatori - 1 Assistente sociale - 1 Coordinatore	18	20	
AVELLINO	Consorzio Alta Irpinia	ISKRA	Assistenza scolastica specialistica	1 Sociologo - 13 Educatori - 1 Coordinatore - 1 Responsabile di area 1 Amministrativo	14	3	
	Consorzio Alta Irpinia	ISKRA	Servizio di sostegno ai minori e alla famiglia	29 Educatori - 1 Mediatore familiare - 1 Coordinatore - 1 Responsabile di area - 1 Sociologo - 4 Educatori - 1 Amministrativo	67	47	
	Lioni	L'ISOLA CHE NON C'È	Servizio per la promozione di diritti di opportunità per infanzia e adolescenza	n.p.	600	400	



TERRITORIO	COOPERATIVA	DENOMINAZIONE PROGETTO	ADDETTI	DESTINATARI			
				M	F	FAMIGLIE	
SEMIRESIDENZIALI							
NAPOLI	Napoli	DEDALUS	Centro aggregativo Napoli Orientale	1 Coordinatore - 1 Orientatore - Mediatori linguistico-culturali - Operatori pari - Consulente legale - Docenti	40	0	
	Scafati	OLTRE IL LAVORO	Centro di aggregazione giovanile	1 Psicologo - 2 Educatori - 1 Coordinatore - 1 Animatore	65 assistiti 100 contatti	35 assistiti 80 contatti	
SALERNO	Minori	GEA	Progetto Dedalo: centro di prevenzione del disagio giovanile	1 Sociologo - 2 Operatori di comunità - 1 Coordinatore - 1 Pedagogista	50 assistiti 60 contatti	30 assistiti 35 contatti	2 contatti
	Sassano	ISKRA	Sportello prevenzione giovani	1 Coordinatore - 1 Educatore - 1 Responsabile di area	270 assistiti 479 contatti	180 assistiti 196 contatti	
	Sala Consilina	ISKRA	KSK: centro giovanile di promozione alla cultura della prevenzione	2 Animatori - 1 Coordinatore - 1 Responsabile di area	27 assistiti 479 contatti	12 assistiti 196 contatti	
TERRITORIALI							
NAPOLI	Napoli	IL CALDERONE	Ufficio di supporto al Centro di Ascolto Documentazione per il disagio giovanile	1 Tecnico - 1 Coordinatore - 1 Animatore di comunità	2	1	
	Napoli	ALEPH SERVICE	Progetto Arcobaleno: educativa territoriale	6 Operatori audio-video	20	10	
	Napoli	DEDALUS	Oplà in Le storie nuove	1 Coordinatore - 3 Orientatori	7	0	
	Napoli	DEDALUS	Total Quality	1 Coordinatore - 1 Orientatore - 2 Mediatori linguistico-culturali	3	0	
	Napoli	IL CALDERONE	Progetto Arcobaleno	9 Trainer di laboratorio	20	10	
	Piano di Sorrento	PRISMA	L'isola che c'è: sportello informativo e interventi di prevenzione del disagio giovanile c/o le scuole	3 Psicologi - 1 Assistente sociale - 1 Educatore - 1 Animatore comunità - 1 Progettista - 1 Amministr. - 1 Educatore di strada - 1 Sociologo - 1 Medico	500		
	Sorrento	PRISMA	Studinsieme	2 Formatori	13 assistiti 17 contatti	3 assistiti 3 contatti	16 assistiti 19 contatti

TERRITORIO	COOPERATIVA	DENOMINAZIONE PROGETTO	ADDETTI	DESTINATARI			
				M	F	FAMIGLIE	
>>> SEMIRESIDENZIALI							
SALERNO	Comuni della Costiera Amalfitana	GEA	Progetto Giuditta: educativa di strada	1 Educatore di strada - 1 Sociologo - 1 Pegagogista - 1 Mediatore linguistico	155 assistiti 230 assistiti	100 assistiti 120 contatti	10 assistiti 35 contatti
	Vallo di Diano	ISKRA	L'altra notte: progetto di educativa territoriale per la prevenzione dell'abuso di alcol	1 Sociologo - 2 Educatori di strada - 1 Psicologo	479 contatti	196 contatti	
	Teggiano	ISKRA	Equipe lavoro di strada	1 Sociologo - 1 Psicologo - 2 Educatori	5 assistiti 169 contatti	91 contatti	
BENEVENTO	Arpaia	L'ISOLA CHE NON C'È	Interventi a sostegno della condizione giovanile				
	Benevento	L'ISOLA CHE NON C'È	Scuole Aperte: attività di promozione culturale e sociale	3 Animatori	50 assistiti 50 contatti	60 assistiti 60 contatti	
CAMPANIA BASILICATA	Provincia di Salerno e Potenza	ISKRA	Pegaso: attività di animazione nelle scuole medie inferiori	10 Animatori - 3 Coordinatori - 2 Psicologi - 2 Sociologi - 2 Responsabili di area	1026	895	
BASILICATA	Potenza	ISKRA	L'altra notte: progetto di educativa territoriale per la prevenzione dell'abuso di alcol	1 Psicologo - 1 Sociologo - 2 Animatori - 1 Educatore di strada	667 contatti	223 contatti	
INSERIMENTO SOCIO-LAVORATIVO							
NA	Napoli	ALEPH SERVICE	Produzione video	8 Tecnici	3	1	
SA	Comuni della Provincia di Salerno	ISKRA	Carpe diem	2 Educatori - 1 Formatore - 1 Coordinatore	6	1	2
AV	Lioni	ISKRA	Ricominciare una vita indipendente	3 Educatori	10	2	



TERRITORIO	COOPERATIVA	DENOMINAZIONE PROGETTO	ADDETTI	DESTINATARI			
				M	F	FAMIGLIE	
SEMIRESIDENZIALI							
SALERNO	Scafati	OLTRE IL LAVORO	Centro socio-educativo Happy Hours	1 Coordinatore - 1 Psicologo - 1 Animatore - 2 Operatori socio-assistenziali	18	12	
	Tramonti	GEA	Girasole: centro diurno per disabili	1 Sociologo - 1 Assistente sociale - 1 Educatore - 2 Animatori - 3 Operatori sociali - 2 Autisti	11	17	28 contatti
	Cava dei Tirreni	GIRASOLE	Centro socio-educativo per disabili Villa Rende	1 Psicologo - 1 Sociologo - 2 Assistenti sociali - 1 Coordinatore - 1 Educatore di strada - 2 Animatori di Comunità - 3 Operatori sociali - 1 Consulente relazionale - 1 Autista	14	5	
	Caggiano	ISKRA	Colibri: centro diurno socio-educativo per disabili	3 Assistenti di base - 1 Educatore - 2 Operatori sociali - 1 Responsabile di area - 2 Coordinatori - 4 Istruttori di mestiere - 1 Tecnico	15	5	18 assistiti 830 contatti
BN	Arpaia	GESCO	Centro polifunzionale diurno Il Castagno	1 Coordinatore - 1 Assistente sociale - 2 Animatori di comunità - 1 Operatore sociale - 2 Tecnici di laboratorio - 2 Autisti - 1 Giardiniere	14	11	
	Comuni dell'Ambito B3	LA FABBRICA DEI SOGNI	Centro diurno handicap	3 Animatori - 1 Assistente sociale - 1 Coordinatore	7	6	13
AV	Consorzio Alta Irpinia	L'ISOLA CHE NON C'È	Centri polifunzionali per disabili	3 Assistenti di base - 3 Educatori - 3 Animatori	15 contatti	25 contatti	
	Caposele, Aquilonia, Andretta	L'ISOLA CHE NON C'È	Centri socio-educativi per disabili	4 Assistenti di base - 3 Educatori - 3 Animatori di comunità - 1 Coordinatore	15	25	
BASILIC.	Rionero in Vulture	ISKRA	Sottosopra: centro diurno socio-educativo per disabili	4 Assistenti di base - 1 Responsabile di area - 1 Amministrativo - 1 Esperto in tematiche	7	18	25 assistiti 970 contatti
LOMBAR.	Pioltello	C.R.M.	Don Carrera: centro diurno per disabili	4 Psicologi - 2 Coordinatori - 2 Operatori Sociali - 1 Educatore	14	16	
	Pieve Emanuele	C.R.M.	L'airone: centro diurno per disabili	4 Psicologi - 2 Coordinatori - 2 Operatori Sociali - 1 Educatore	22	6	
RESIDENZIALI							
BN	Arpaia	GESCO	Comunità alloggio Il Castagno	1 Coordinatore - 1 Assistente sociale - 7 Operatori sociali - 1 Autista	3	1	

TERRITORIO	COOPERATIVA	DENOMINAZIONE PROGETTO	ADDETTI	DESTINATARI			
				M	F	FAMIGLIE	
DOMICILIARI							
NAPOLI	Napoli	ACCAPARLANTE LA GIOIOSA PIANETA TERRA NOVELLA AURORA	Assistenza domiciliare integrata	2 Assistenti sociali - 3 Coordinatori - 23 Operatori socio assistenziali - 11 Assistenti di base - 18 Operatori socio sanitari	229	442	
	Comuni dell'Ambito N3	ACCAPARLANTE	Assistenza domiciliare diversamente abili	5 Assistenti di base - 1 Animatore	4	3	
	Marano	NOVELLA AURORA	Assistenza domiciliare diversamente abili	1 Coordinatore - 9 Assistenti di base	10	16	
	Torre Annunziata	LA GIOIOSA	Assistenza domiciliare diversamente abili	5 Assistenti di base - 1 Assistente sociale	9	10	
	Boscoreale	RAGGIO DI SOLE	Il mondo di Lella: assistenza domiciliare ai portatori di handicap	1 Coordinatore - 20 Assistenti di base	16	12	
	Gragnano	RAGGIO DI SOLE	Assistenza domiciliare diversamente abili	10 Operatori socio-assistenziali - 1 Coordinatore	7 assistiti 7 contatti	8 assistiti 8 contatti	15 assistiti 15 contatti
	Casola di Napoli	RAGGIO DI SOLE	Assistenza domiciliare diversamente abili	2 Operatori socio-assistenziali - 1 Coordinatore	2 assistiti 2 contatti	2	2
	Agerola	RAGGIO DI SOLE	Assistenza domiciliare diversamente abili	1 Coordinatore - 1 Operatore socio-assistenziale	3 assistiti 3 contatti	3 assistiti 3 contatti	6 assistiti 6 contatti
	Pompei	RAGGIO DI SOLE	Assistenza domiciliare diversamente abili	1 Coordinatore - 6 Operatori socio-assistenziali	2 assistiti 2 contatti	6 assistiti 6 contatti	8 assistiti 8 contatti
	Castellammare di Stabia	RAGGIO DI SOLE	Assistenza domiciliare diversamente abili	1 Coordinatore - 25 Operatori socio-assistenziali	19 assistiti 19 contatti	25 assistiti 25 contatti	44 assistiti 44 contatti
	Comuni dell'Ambito N14	RAGGIO DI SOLE	Assistenza domiciliare diversamente abili	42 Operatori sociali - 1 Pedagogista - 2 Operai	13	31	42
	Agerola	RAGGIO DI SOLE	Assistenza domiciliare e trasporto sociale per persone diversabili	1 Sociologo - 1 Pedagogista - 1 Operatore socio-assistenziale	2	3	5

TERRITORIO	COOPERATIVA	DENOMINAZIONE PROGETTO	ADDETTI	DESTINATARI			
				M	F	FAMIGLIE	
>>> DOMICILIARI							
NAPOLI	Santa Maria La Carità	RAGGIO DI SOLE	Assistenza domiciliare diversamente abili	1 Coordinatore - 8 Operatori socio-assistenziali	6 assistiti 6 contatti	4 assistiti 4 contatti	10 assistiti 10 contatti
	Sant'Antonio Abate	RAGGIO DI SOLE	Assistenza domiciliare diversamente abili	1 Coordinatore - 7 Operatori socio-assistenziali	4 assistiti 4 contatti	10 assistiti 10 contatti	14 assistiti 14 contatti
	Lettere	RAGGIO DI SOLE	Assistenza domiciliare diversamente abili	1 Coordinatore - 3 Operatori socio-assistenziali	2 assistiti 2 contatti	2 assistiti 2 contatti	4 assistiti 4 contatti
	Pimonte	RAGGIO DI SOLE	Assistenza domiciliare diversamente abili	1 Sociologo - 1 Pedagogista - 3 Operatori sociali	1	4	4
SALERNO	Cava dei Tirreni	GIRASOLE	Assistenza domiciliare diversamente abili	2 Animatori di comunità - 1 Assistente sociale -19 Operatori socio-assistenziali 1 Autista	24	23	
	Ambito S4	ISKRA	Assistenza domiciliare diversamente abili	24 Assistenti di base - 2 Coordinatori - 1 Responsabile di area - 1 Amministrativo - 1 Psicologo	19 assistiti 95 contatti	19 assistiti 125 contatti	38 assistiti 230 contatti
	Buonabitacolo, Casalbuono, Montesano S/Marcellana, Sanza	ISKRA	Assistenza domiciliare diversamente abili	12 Assistenti di base - 1 Amministrativo - 1 Coordinatore - 1 Responsabile di area - 1 Psicologo	4 assistiti 45 contatti	9 assistiti 65 contatti	13 assistiti 90 contatti
	Maiori, Praiano, Conca dei Marini	GEA	Assistenza domiciliare diversamente abili	1 Sociologo - 3 Operatori sociali	3	1	4 contatti
	Baronissi	GEA	Assistenza domiciliare disabili e agli anziani	1 Sociologo - 11 Operatori sociali - 1 Assistente sociale	9	15	24 contatti
BN	Amorosi	LA FABBRICA DEI SOGNI	Assistenza scolastica specialistica	1 Coordinatore - 1 Operatore sociale	2		
BASILICATA	Picerno	ISKRA	Assistenza domiciliare diversamente abili	7 Assistenti di base	20	13	

TERRITORIO	COOPERATIVA	DENOMINAZIONE PROGETTO	ADDETTI	DESTINATARI			
				M	F	FAMIGLIE	
TERRITORIALI							
NAPOLI	Napoli	GESCO SERVIZI PIANETA TERRA	Assistenza materiale scolastica	59 Assistenti di base	75	27	
	Napoli	GESCO SERVIZI LA GIOIOSA PIANETA TERRA	Assistenza scolastica specialistica	28 Operatori socio-assistenziali	43	35	
	Lacco Ameno, Forio, Barano d'Ischia	ACCAPARLANTE	Integrazione scolastica	3 Educatori	6	4	
	Lacco Ameno e Serrara Fontana	ACCAPARLANTE	Assistenza scolastica specialistica	8 Educatori	5	2	
	Mariglianella	ALISEI	Assistenza materiale scolastica	4 Operatori sociali	4	1	
	Marano	NOVELLA AURORA	Assistenza scolastica specialistica	1 Coordinatore - 7 Educatori	21	7	
SALERNO	Cava dei Tirreni	GIRASOLE	Educativa specialistica per l'integrazione scolastica	6 Educatori	31	9	
	Scafati	OLTRE IL LAVORO	Assistenza scolastica specialistica	10 Educatori - 1 Coordinatore	143		
INSERIMENTO SOCIO-LAVORATIVO							
SALERNO	Comunità Montana Zona Irno	GEA	Borse lavoro	1 Tutor	1	2	



TERRITORIO	COOPERATIVA	DENOMINAZIONE PROGETTO	ADDETTI	DESTINATARI			
				M	F	FAMIGLIE	
SEMIRESIDENZIALI							
NA	Napoli	ALSER	Centro diurno socio-sanitario per persone affette da Alzheimer	7 Psicologi - 9 Operatori sociali - 7 Operai	15	10	25
CE	Comuni dell'Ambito C1	EVA	Centro di socializzazione per anziani	2 Assistenti sociali - 1 Animatore - 2 Altro - 1 Sociologo	30 assistiti 100 contatti	30 assistiti 100 contatti	
AV	Avellino	GESCO	Centro diurno per persone affette da Alzheimer	2 Terapisti - 5 Operatori sociali	8	11	
LOMBARDIA	Cavenago Brianza	C.R.M.	Centro diurno "Ugo Cavalieri"	4 Medici spec. - 12 Medici struttura - 8 Terapisti - 4 Animatori - 6 Impiegati - 2 Coordinatori - 2 Direttori amministr. - 1 Direttore Sanit. - 2 Ass. sociali - 6 Infermieri profess. - 6 Addetti servizi generali - 9 Operatori - 25 ASA	25		
	Marcignago	C.R.M.	Centro diurno "Mulino Vecchio"		30		
RESIDENZIALI							
NA	Napoli	ALSER	Servizi di assistenza in Residenza sanitaria assistita per persone affette da Alzheimer	1 Assistente sociale - 7 Operatori di comunità - 2 Operai	8	44	
DOMICILIARI							
NAPOLI	Napoli	GESCO SERVIZI	Teleassistenza domiciliare (telesoccorso e telecontrollo)	2 Coordinatori - 6 Operatori sociali - 1 Sociologo	96	512	
	Boscoreale	ANCHISE	Assistenza domiciliare anziani	5 Assistenti materiali - 1 Coordinatore	5	25	
	Boscoreale	RAGGIO DI SOLE	Assistenza domiciliare anziani	11 Assistenti di base	2	25	
	Giugliano	NOVELLA AURORA	Assistenza domiciliare integrata e accessi di cittadinanza	63 Assistenti di base - 1 Coordinatore - 1 Amministrativo	81	160	
	Marano	NOVELLA AURORA	Assistenza domiciliare anziani	1 Coordinatore - 14 Assistenti di base	16	40	
	Marano	NOVELLA AURORA	Telesoccorso	2 Coordinatori - 8 Operatori sociali	1	4	
	Ambito N3	ACCAPARLANTE	Assistenza domiciliare agli anziani	23 Assistenti di base	7	29	
	Casola di Napoli	ANCHISE	Assistenza domiciliare agli anziani	1 Operatore Sociale	1	4	

TERRITORIO	COOPERATIVA	DENOMINAZIONE PROGETTO	ADDETTI	DESTINATARI			
				M	F	FAMIGLIE	
>>> DOMICILIARI							
NAPOLI	Pimonte	ANCHISE	Assistenza domiciliare agli anziani	2 Operatori sociali	1	11	
	Castellammare di Stabia	ANCHISE	Assistenza domiciliare agli anziani	1 Assistente sociale -13 Operatori sociali - 1 Coordinatore - 1 Amministrativo	31	39	
SALERNO	Ravello	GESCO SERVIZI, GEA	Telesoccorso	2 Coordinatori - 8 Operatori sociali - 1 Amministrativo - 1 Tecnico	2	13	
	Ambito S1	GESCO SERVIZI	Telesoccorso	1 Coordinatore - 10 Operatori sociali	126		
	Ambito S4	ISKRA	Assistenza domiciliare anziani	24 Assistenti di base - 2 Coordinatori - 1 Responsabile di area - 1 Amministrativo - 1 Psicologo	15 assistiti 95 contatti	69 assistiti 450 contatti	340 contatti 340 contatti
	Comuni di Buonabitacolo, Casalbuono, Montesano, S/Marcellana, Sanza	ISKRA	Assistenza domiciliare anziani	12 Assistenti di base - 1 Amministrativo - 1 Coordinatore - 1 Responsabile di area - 1 Psicologo	14 assistiti 135 contatti	44 assistiti 270 contatti	120 contatti 120 contatti
	Tramonti	GEA	Assistenza domiciliare anziani	1 Sociologo - 3 Operatori sociali	3	11	14 contatti
	Ravello	GEA	Assistenza domiciliare anziani	1 Sociologo - 5 Operatori sociali - 1 Assistente Sociale	6	22	28 contatti
	Scala	GEA	Assistenza domiciliare anziani	1 Coordinatore - 5 Operatori sociali	0	9	9 contatti
	Atrani	GEA	Assistenza domiciliare anziani	1 Coordinatore - 2 Operatori Sociali	0	4	4 contatti
CE	Comuni dell'Ambito C1	EVA	Assistenza domiciliare anziani	1 Sociologo - 4 Assistenti sociali - 29 Operatori socio-assistenziali	19 assistiti 29 contatti	76 assistiti 32 contatti	
BN	Amorosi	LA FABBRICA DEI SOGNI	Assistenza domiciliare anziani	1 Assistente sociale - 5 Operatori sociali - 1 Personale di segreteria	26	38	
	San Lorenzo M.	LA FABBRICA DEI SOGNI	Assistenza domiciliare anziani	1 Assistente sociale - 5 Operatori sociali - 1 Personale di segreteria	8	22	
PUGLIA	Orsara di Puglia	ELPENDÙ	Assistenza domiciliare integrata	1 Assistente sociale - 1 Coordinatore - 3 Ausiliari	7 assistiti 17 contatti	13 assistiti 33 contatti	
	Troia	ELPENDÙ	Assistenza domiciliare integrata	1 Assistente sociale - 2 Coordinatori - 10 Ausiliari	5	20	
LOMB.	Milano, Pioltello, Ornago	C.R.M.	Assistenza domiciliare anziani	1 Psicologo - 1 Sociologo - 5 Assistenti sociali - 51 Assistenti di base - 2 Formatori - 2 Coordinatori - 2 Infermieri - 1 Personale di segreteria	480		



TERRITORIO	COOPERATIVA	DENOMINAZIONE PROGETTO	ADDETTI	DESTINATARI			
				M	F	FAMIGLIE	
SEMIRESIDENZIALI							
NAPOLI	Napoli	ALISEI	Centro diurno Gatta blu c/o Centro Masslo	5 Operatori di comunità - 1 Assistente sociale - 1 Sociologo - 1 Operatore sociale	25	15	
	Napoli	IL CALDERONE	La fiera dell'est: centro diurno socio sanitario	6 Operatori di comunità	8	10	
	Napoli	IL CALDERONE	Canone inverso: centro diurno socio sanitario	3 Operatori di comunità - 2 Trainer di laboratorio	22	10	
	Napoli	L'AQUILONE	Gesù e Maria: centro diurno socio sanitario	1 Pedagogista - 1 Tecnico della riabilitazione psichiatrica	13 assistiti 13 contatti	9 assistiti 9 contatti	
	Napoli	L'AQUILONE	Gulliver: centro di riabilitazione	2 Tecnici di riabilitazione - 7 Operatori di comunità	32	18	
	Napoli	L'AQUILONE	La Roccia: servizi di assistenza in centro diurno socio-sanitario	3 Tecnico di riabilitazione - 3 Operatore di comunità - 2 Tecnici di laboratorio - 2 Musicoterapisti	25	8	
	Napoli	L'AQUILONE	Aquilone: servizi di assistenza in centro diurno socio-sanitario	1 Terapista - 6 Operatori di comunità - 5 Tecnici	40	18	
	Melito	NOVELLA AURORA	La Villa: centro diurno socio-sanitario	1 Addetta cucina - 2 Riabilitatrici - 1 psicologo - 2 Assistenti di base - 2 Operai	32	40	
	Barano d'Ischia	ACCAPARLANTE	Villa Orizzonte: centro diurno socio-sanitario	1 Terapista riabilitatore	6	4	
	Marcianise	GESCO	Centro diurno socio-sanitario	1 Psicologo - 1 Assistente sociale - 3 Infermieri - 1 Animatore - 1 Operatore socio-sanitario	24		
RESIDENZIALI							
NAPOLI	Napoli	IL CALDERONE	Casa mia: struttura intermedia residenziale	9 Operatori di comunità - 1 Addetta alla lavanderia - 1 Cuoca	4	2	
	Napoli	IL CALDERONE	Casa Raffaella: struttura intermedia residenziale	8 Operatori di comunità - 1 Operatore Area Integrata	4	3	
	Napoli	IL CALDERONE	Il Filo di Arianna: struttura intermedia residenziale	3 Operatori di comunità - 2 Addette alla lavanderia - 2 Cuochi	11	8	
	Napoli	IL CALDERONE	La Bailadera: struttura intermedia residenziale	6 Operatori di comunità	8	10	
	Napoli	L'AQUILONE	La tarantola: struttura intermedia residenziale	2 Tecnici della riabilitazione psichiatrica	6 assistiti 4 contatti	11 assistiti 4 contatti	8 contatti

TERRITORIO	COOPERATIVA	DENOMINAZIONE PROGETTO	ADDETTI	DESTINATARI			
				M	F	FAMIGLIE	
>>> RESIDENZIALI							
NAPOLI	Napoli	L'AQUILONE	S.M.A. progetto Ulisse: struttura intermedia residenziale	1 Psicologo - 1 Operatore di comunità - 2 Tecnici della riabilitazione psichiatrica	60 assistiti 25 assistiti	40 assistiti 8 contatti	10
	Napoli	ALISEI	Riabilitazione psichiatrica c/o S.P.D.C. ospedale Monaldi: servizi di assistenza in presidio ospedaliero	1 Educatore - 2 Operatori sociali	8		
	Napoli	ALISEI	Comunità protetta Via Lattanzio: servizi di assistenza in struttura intermedia residenziale	2 Operatori di comunità	15	5	
	Napoli	ALISEI	Via Venezia Giulia: servizi di assistenza in struttura intermedia residenziale	2 Operatori di comunità	7	3	
	Napoli	ALISEI	Via Fratelli Cervi: servizi di assistenza in Residenza Sanitaria Assistita	2 Operatori di comunità	16	19	
	Napoli	ALISEI	Casa Rossella: servizi di assistenza in struttura intermedia residenziale	1 Animatore di comunità - 1 Operatore di comunità - 2 Operatori sociali	4	2	
	Napoli	ALISEI	Comunità Irene: riabilitazione	1 Operatore di comunità		3	
	Napoli	L'AQUILONE	Santa Rosa: comunità protetta	7 Operatori di comunità	17	4	
	Napoli	L'AQUILONE	Via Vittorio Emanuele: comunità alloggio	1 Operatore di comunità	4		
	Napoli	L'AQUILONE	Comunità alloggio Janfolla	14 Operatori di comunità	3	7	
	Napoli	L'AQUILONE	Sanbuco: comunità alloggio	3 Operatori di comunità	4		
	Ischia Porto	ACCAPARLANTE	Appartamento S. Alessandro	1 Psicologo - 1 Assistente sociale - 2 Animatori - 5 Operatori socio-assistenziali - 3 Addetti alle pulizie - 2 Cuochi - 1 Coordinatore	6	2	
	Barano d'Ischia	ACCAPARLANTE	Villa orizzonte: struttura intermedia residenziale	1 Psicologo - 1 Assistente sociale - 3 Animatori di comunità - 1 Terapista Riabilitatore - 1 Coordinatore - 4 Operatori socio-assistenziali	5	5	
	Villaricca	NOVELLA AURORA	Villa Gilemma: struttura intermedia residenziale	5 Assistenti di base - 1 Coordinatore - 1 Addetto alla pulizia	3	5	
Melito	NOVELLA AURORA	La Villa: struttura intermedia residenziale	6 Assistenti di base - 1 Coordinatore - 1 Riabilitatore	6	2		

TERRITORIO	COOPERATIVA	DENOMINAZIONE PROGETTO	ADDETTI	DESTINATARI			
				M	F	FAMIGLIE	
>>> RESIDENZIALI							
NAPOLI	Mugnano	NOVELLA AURORA	Telemaco: struttura intermedia residenziale	5 Assistenti di base - 1 Coordinatore - 1 Addetto alla cucina - 3 Riabilitatori	5	3	
	Qualiano	NOVELLA AURORA	Qualiano: struttura intermedia residenziale	3 Assistenti di base - 1 Riabilitatore - 1 Coordinatore	6		
SALERNO	Roccamandolfi	GEA	Gestione S.I.R. Asl Sa 3	2 Infermieri - 4 Ausiliari	8	6	
	Torre Orsaia	GEA	Gestione S.I.R. Asl Sa 3	3 Infermieri - 6 Ausiliari	6	9	
CASERTA	Capodrise	GESCO	Gruppi appartamento. Casa alloggio e convivenza Capodrise	5 Operatori socio-assistenziali	3	2	
	San Clemente	GESCO	Gruppi appartamento. Casa alloggio e convivenza San Clemente	5 Operatori socio-sanitari	4	1	
	Marcianise	GESCO	Gruppo appartamento	1 Coordinatore - 1 Assistente sociale - 5 Operatori socio-sanitari	2	3	
	Marcianise	L'AQUILONE	Assistenza riabilitazione psichiatrica	1 Psicologo - 1 Assistente sociale - 3 Assistenti di base - 5 Operatori di comunità - 2 Riabilitatori - 5 Infermieri	7	6	
	Portico di Caserta	L'AQUILONE	Gruppo appartamento	1 Coordinatore - 1 Assistente sociale - 5 Operatori socio-sanitari	2	2	
	Capodrise	L'AQUILONE	Gruppo appartamento. Casa alloggio convivenza Capodrise	1 Coordinatore - 1 Assistente sociale - 5 Operatori socio-sanitari	3	2	
BN	Solopaca	L'AQUILONE	Residenza Aquilone	6 Operatori di comunità - 3 Riabilitatori - 6 Tecnici di laboratorio - 4 Infermieri - 1 Medico	14	6	
DOMICILIARI							
NA	Napoli	ALISEI	Assistenza domiciliare disabili psichici	1 Educatore - 1 Operatore sociale	2	2	2 contatti
INSERIMENTO SOCIO-LAVORATIVO							
NAPOLI	Napoli	L'AQUILONE SERVICE	Attività pulizie e guardiania	1 Coordinatore - 1 Tecnico	4	3	
	Napoli	L'AQUILONE SERVICE	Attività catering e pulizie	1 Coordinatore - 1 Tecnico	14	7	



TERRITORIO	COOPERATIVA	DENOMINAZIONE PROGETTO	ADDETTI	DESTINATARI			
				M	F	FAMIGLIE	
SEMIRESIDENZIALI							
NAPOLI	Napoli	CASBA	Centro diurno e sportello informativo Lacina	1 Psicologo - 1 Educatore/tutor - 6 Mediatori linguistico-culturali - 1 Coordinatore	20	57	
	Napoli	DEDALUS	Progetto El Bab: accessi di cittadinanza	2 Coordinatori - 1 Insegnante - 1 Orientatore - 2 Operatori sociali - 2 Mediatori linguistico-culturali	96	1	
	Napoli	DEDALUS	Grecale: Gruppo Appartamento per minori stranieri non accompagnati	1 Coordinatore - Mediatori linguistico culturali - Operatori pari - Consulente legale	7		
SALERNO	Sala Consilina	ISKRA	Casa di Hilde. Casa di accoglienza per donne straniere con figli	1 Psicologo - 1 Coordinatore - 2 Operatori di comunità	2	1	
	Atena Lucana	ISKRA	Casa di Hilde. Casa di accoglienza per donne straniere con figli	1 Coordinatore - 2 Operatori sociali - 1 Psicologo	2	1	
CAMPANIA	Provincia di Napoli	DEDALUS	Casa di Ilde	1 Coordinatore - 3 Mediatori linguistico-culturali - 2 Sociologi - 2 Consulenti legali 2 Orientatori 1 Psicologo 1 Operatore sociale	35 contatti	9 assistiti 106 contatti	
	Provincia di Napoli	DEDALUS	Karabà: Casa di Autonomia	1 Coordinatore - 2 Mediatori linguistico-culturali - 1 Sociologo	1	14	
TERRITORIALI							
NAPOLI	Napoli	CASBA	Interventi di mediazione linguistico-culturale presso il Centro S. Buglione	8 Mediatori linguistico-culturali	5	6	
	Napoli	CASBA	Unità mobile di pronto intervento sociale	1 Mediatore linguistico-culturale	3	3	
	Napoli	DEDALUS E CASBA	Kafila: interventi integrati di lavoro di strada e accoglienza a bassa soglia per immigrati con problemi di dipendenza da sostanze psicotrope e di abuso di alcool	1 Psicologo - 1 Medico - 6 Mediatori linguistico-culturali - 1 Coordinatore - 2 Operatori sociali - 1 Amministrativo	239 contatti	51 contatti	
	Napoli	DEDALUS	La Gatta, unità mobile di strada per l'intervento sulla prostituzione extracomunitaria	1 Supervisore - 1 Coordinatore - 3 Mediatori linguistico-culturali - 1 Operatore sociale - 2 Operatori pari - 1 Operatori di strada - 1 Consulente legale	24	234	
	Napoli	DEDALUS	Sportello legale	2 Consulenti legali - 1 Coordinatore - 1 Operatore sociale	80	117	

TERRITORIO	COOPERATIVA	DENOMINAZIONE PROGETTO	ADDETTI	DESTINATARI			
				M	F	FAMIGLIE	
>>> TERRITORIALI							
NAPOLI	Napoli	DEDALUS	I Fratelli di Iqbal: attività di mediazione linguistico-culturale	1 Coordinatore - 5 Mediatori linguistico-culturale - 1 Consulente legale - 1 Sociologo	58	10	
	Napoli	DEDALUS	Aiubowan: Sportello informativo e di Segretariato sociale per stranieri immigrati	1 Coordinatore - 1 Responsabile - 1 Sociologo - 1 Antropologo - 8 Mediatori culturali - 1 Consulente legale	535 contatti	1749 contatti	
	Napoli	DEDALUS	Numero Verde	1 Coordinatore - 4 Mediatori linguistico-culturali - 1 Operatore sociale	5	30	
	Pozzuoli	CASBA	Dialoghi di Cittadinanza: sportello di mediazione linguistico-culturale	1 Mediatore linguistico-culturale			
	Napoli/Mugnano	DEDALUS	Sportello informativo per donne e famiglie immigrate	2 Mediatori linguistico-culturali - 1 Coordinatore - 1 Consulente legale - 1 Operatore sociale	64	252	
	Comuni dell'ASL Napoli 2	DEDALUS	Dialoghi di Cittadinanza- Interventi di mediazione linguistica culturale nel sistema socio- sanitario a livello locale	1 Sociologo - 4 Mediatori linguistico-culturali - 1 Amministrativo - 1 Responsabile - 1 Antropologo - 1 Coordinatore	550	688	
SA	Sala Consilina	ISKRA	Plektos: sportello informativo	1 Mediatore linguistico-culturale - 1 Operatore di comunità - 1 Progettista - 1 Amministrativo - 1 Coordinatore - 1 Consulente legale	30 assistiti 77 contatti	43 assistiti 81 contatti	82 assistiti 156 contatti
CAMPANIA	Provincia di Napoli e Salerno	DEDALUS	Caracoles - Agenzia sociale di intermediazione immobiliare	1 Coordinatore - 1 Responsabile - 1 Sociologo - 1 Antropologo - 6 Mediatori - linguistico-culturali - 1 Consulente legale	3	10	
	Provincia di Napoli e Caserta	DEDALUS	Caracol. Interventi contro la tratta	3 Mediatori linguistico-culturali - 1 Consulente legale - 1 Orientatore - 1 Coordinatore	1	13	
	Regione Campania interculturale e segretariato sociale	CASBA, DEDALUS tore - 1 Amministrativo - 3 Consulenti legali	Mira, un ponte verso la piena cittadinanza. Attività di mediazione	1 Sociologo - 8 Mediatori linguistico-culturali - 5 Formatori - 1 Coordina-	-	-	-
BASILICATA	Potenza	ISKRA	Centro servizi per immigrati	1 Progettista - 1 Coordinatore - 1 Mediatore familiare	49	68	



TERRITORIO	COOPERATIVA	DENOMINAZIONE PROGETTO	ADDETTI	DESTINATARI			
				M	F	FAMIGLIE	
SEMIRESIDENZIALI							
NAPOLI	Napoli	IL CALDERONE	Centro diurno Palomar	6 Operatori di comunità	187	32	
	Napoli	IL CALDERONE	Centro diurno Lilliput	6 Operatori di comunità	45		
	Napoli	L'AQUILONE	Artoteca: centro diurno socio sanitario	1 Assistente sociale - 4 Tecnici - 2 Coordinatori	22 assistiti 98 contatti	5 assistiti 22 contatti	9 assistiti 29 contatti
	Napoli	IL CALDERONE	Centro Aleph	4 Operatori di comunità - 2 Tecnici	107 assistiti 243 contatti	13 assistiti 42 contatti	6 assistiti 17 contatti
RESIDENZIALI							
NA	Napoli	IL CALDERONE	Villa Aleph: centro residenziale	4 Operatori di comunità	34		
TERRITORIALI							
NA	Provincia di Napoli	DEDALUS	Strada facendo	1 Coordinatore - 1 Operatore di strada - 2 Sociologi - Operatori sociali - 1 Mediatore linguistico-culturale	1006 contatti	243 contatti	
SA	Polla	ISKRA	Centro Liberamente: lavoro di strada	1 Animatore - 1 Responsabile d'area - 1 Tecnico - 1 Progettista - 1 Coordinatore	19 assistiti 225 contatti	9 assistiti 75 contatti	
	San Pietro al Tanagro	ISKRA	Sportello a bassa soglia	1 Psicologo - 1 Coordinatore - 1 Tecnico - 1 Progettista	1 assistito 80 contatti	4 assistiti 120 contatti	5 assistiti 50 contatti
INSERIMENTO SOCIO-LAVORATIVO							
NAPOLI	Napoli	GESCO	Reinserimento lavorativo. Annualità 99	2 Formatori - 4 Mediatori - 1 Educatore - 1 Coordinatore	26	4	
	Napoli	IL CALDERONE L'AQUILONE	PSFI: Progetti socio-formativi individualizzati	1 Coordinatore - 1 Psicologo - 1 Educatore - 8 Animatori - 6 Operatori sociali - 7 Trainer di laboratorio	111	12	



Interventi contro il disagio

TERRITORIO	COOPERATIVA	DENOMINAZIONE PROGETTO	ADDETTI	DESTINATARI			
				M	F	FAMIGLIE	
RESIDENZIALI							
CE	Maddaloni	EVA	Eva: centro di accoglienza per donne in difficoltà e loro figli minori	4 Psicologi - 2 Sociologi - 1 Assistente sociale - 2 Psicoterapeuti - 1 Animatore di comunità - 2 Educatori - 1 Consulente legale	13	50 assistiti 93 contatti	
TERRITORIALI							
NA	Napoli	GESCO	Unità mobile di pronto intervento sociale	1 Medico- 2 Sociologi - 1 Assistente sociale - 1 Mediatore linguistico-culturale - 3 Educatori di strada	738 assistiti 3487 contatti	188 assistiti 1088 contatti	1
	Castellammare di Stabia	EVA ANCHISE	Centro di contrasto alla violenza	6 Psicologi - 2 Sociologi - 1 Assistente sociale - 3 Operatori sociali - 1 Consulente legale	0	15	
	Comuni dell'Ambito C1	EVA	Prevenzione e trattamento degli abusi	3 Psicologi - 1 Assistente sociale - 1 Sociologo	32	43	
	Castellammare di Stabia	EVA ANCHISE	Centro di contrasto alla violenza	6 Psicologi - 2 Sociologi - 1 Assistente sociale - 3 Operatori sociali - 1 Consulente legale	0	15	
	Comuni dell'Ambito C1	EVA	Prevenzione e trattamento degli abusi	3 Psicologi - 1 Assistente sociale - 1 Sociologo	32	43	
INSERIMENTO SOCIO-LAVORATIVO							
BENEVENTO	Puglianello	LA FABBRICA DEI SOGNI	Pulizia e lavanderia Sir Puglianello	1 Coordinatore - 1 Psichiatra	4		
	Amorosi	LA FABBRICA DEI SOGNI	Servizio spazzamento stradale	1 Mediatore linguistico-culturale	3		
	Amorosi	LA FABBRICA DEI SOGNI	Manutenzione impianto sportivo	1 Coordinatore	2		
	Guardia San Framondi	LA FABBRICA DEI SOGNI	Servizio di manutenzione ordinaria ed attività connesse al servizio cimiteriale	1 Coordinatore	1		
CAMPANIA	Regione Campania	OLTRE IL LAVORO	Inserimento lavorativo in attività di giardinaggio e manutenzione del verde	1 Coordinatore	6		

Azioni di sistema

TERRITORIO	COOPERATIVA	DENOMINAZIONE PROGETTO	ADDETTI	DESTINATARI			
				M	F	FAMIGLIE	
TERRITORIALI							
NAPOLI	Napoli	CASBA	Ufficio di supporto al centro di cittadinanza sociale per immigrati	1 Coordinatore - 2 Operatori di sportello - 1 Consulente legale	13	50 assistiti	
	Napoli	ETICA	Piano di promozione dell'affidamento familiare	2 Educatori - 1 Coordinatore	738 assistiti	188 assistiti	1
	Comuni dell'Ambito N3	ACCAPARLANTE	Antenne sociali. Servizio di segretariato sociale	2 Sociologi - 2 Assistenti sociali - 1 Educatore - 2 Responsabili di area - 3 Amministrativi - 1 Consulente legale	4		
	Comuni dell'Ambito N10	STUDIO ERRESSE	Segretariato Sociale	1 Coordinatore - 1 Formatore - 1 Valutatore esperto	3		
AVELLINO	Avellino	ALEPH SERVICE GESCO SERVIZI	Attività di informazione, prenotazione, accoglienza, dimissione utenti, assistenza infermieristica, ostetrica, tecnico sanitaria e supporto alla persona in ambito ospedaliero e distrettuale	1 Coordinatore - 29 Operatori di sportello	2		

Produzione di beni e servizi

TERRITORIO	COOPERATIVA	DENOMINAZIONE PROGETTO	ADDETTI	DESTINATARI			
				M	F	FAMIGLIE	
TERRITORIALI							
CAMPANIA	Regione Campania	ORTOPEDICA OSPEDALIERA	Produzione di ausili	1 Coordinatore - 7 Tecnici ortopedici - 7 Commessi - 3 Calzolai - 1 Fattorino 1 Resp. tecnico officina - 1 Magazziniere - 1 Personale segreteria - 4 Altro	2000	1500	
	Regione Campania	PROGETTO NUOVA IMPRESA	Servizi di assistenza tecnica e monitoraggio del fondo sociale europeo	1 Personale di segreteria - 1 Responsabile di area - 4 Impiegati - 1 Progettista - 1 Amministrativo - 1 Commercialista			
	Regione Campania	PROGETTO NUOVA IMPRESA	Servizi di accreditamento degli enti formativi	1 Progettista - 1 Amministrativo - 2 Impiegati - 1 Consulente fiscale - 1 Personale di segreteria - 1 Responsabile di area - 1 Impiegato			
PUGLIA	Mola di Bari	ELPENDÙ	Per l'impresa sociale: consulenza e promozione dell'impresa sociale	12 Formatori - 4 Progettisti - 1 Personale di segreteria - 1 Consulente fiscale - 2 Amministrativi - 1 Coordinatore - 1 Impiegato - 1 Operaio			

